



SAMORDNINGSFÖRBUNDET  
JÄMTLANDS LÄN

VERKSAMHETSPLAN

BUDGET

2026-2028



## Innehåll

Samordningsförbundet i Jämtlands län.....	2
1. Samordningsförbundets uppdrag.....	2
2. Förbundets värdegrund och vision.....	2
3. Ambitionsnivåer och prioriterade områden för förbundets verksamhet.....	2
3.1. Styrelsens ambitionsnivåer.....	2
3.2. Prioriterade områden och grupper.....	3
4. Resultatmål 2026.....	3
5. Förbundets verksamhet.....	4
5.1. Organisation, ledning och styrning.....	4
5.2. Insatsfinansiering.....	5
5.2.1. <i>Individinriktad verksamhet 2026</i> .....	6
5.2.2. <i>Strukturinriktad verksamhet 2026</i> .....	7
5.3. Uppföljning/Utvärdering.....	8
5.4. Förvaltning.....	8
6. Budget.....	9
6.1. Budget för 2026-2028.....	9
6.2. Finansierad verksamhet och resurser 2026.....	10

## Samordningsförbundet i Jämtlands län

Samordningsförbundet i Jämtlands län bildades 2011 och består av Arbetsförmedlingen, Försäkringskassan, Region Jämtland Härjedalen samt länets åtta kommuner; Berg, Bräcke, Härjedalen, Krokom, Ragunda, Strömsund, Åre och Östersund. Förbundet finansierar insatser och stödjer samverkan i syfte att individer som har behov av samordnat stöd ska närma sig arbete.

### 1. Samordningsförbundets uppdrag

Lagen om finansiell samordning av rehabiliteringsinsatser trädde i kraft i januari 2004 (SFS 2003:1210). Den gör det möjligt för arbetsförmedling, försäkringskassa, kommun och region att samverka finansiellt inom välfärds- och rehabiliteringsområdet genom att bilda samordningsförbund. Varje samordningsförbund beslutar själva hur samverkan och insatser ska utformas utifrån lokala förutsättningar och behov.

Förbundets uppdrag är att inom Jämtlands län svara för finansiell samordning av arbetslivsinriktad rehabilitering mellan förbundets medlemmar. Med de gemensamma medlen ska förbundet finansiera insatser som utförs av förbundets parter samt främja samverkan och gemensamt lärande.

Insatser och samverkan syftar till förbättrad samordning av parternas insatser så att individen får samordnat stöd och rehabilitering för att stärka sin förmåga till egen försörjning genom arbete. Den finansiella samordningen ska komplettera ordinarie verksamhet och bidra till att samhällets resurser används på ett mer effektivt sätt.

### 2. Förbundets värdegrund och vision

Förbundets värdegrund utgår från tron på individers egen förmåga till växande genom förståelse, kunskap, tilltro och respekt. Verksamheten ska präglas av öppenhet mot omvärlden och en hög grad av professionalitet. Vår vision:

*”ett levande och kraftfullt länsförbund som genom samverkan bidrar till  
individers växande och möjlighet till arbete”*

### 3. Ambitionsnivåer och prioriterade områden för förbundets verksamhet

Genom ambitionsnivåer och prioriterade områden sätter förbundsstyrelsen övergripande mål och inriktning för förbundet och dess verksamhet. Ambitionsnivåerna ses över varje ny mandatperiod och prioriterade områden inför varje verksamhetsår.

#### 3.1. Styrelsens ambitionsnivåer

Med individens behov i centrum bidrar förbundets verksamhet till:

##### *Individnytta*

- Ökade förutsättningar för individen att forma sitt eget liv och vara delaktig i samhället.
- Större möjligheter att ta sig in på arbetsmarknaden och få en långsiktig egen försörjning.

- Stärkt hälsa, ökad framtidstro, kompetens och arbetsförmåga
- Större tillgång till samordnade och parallella rehabiliterande insatser

#### Samhällsnytta

- Tydliga samverkansstrukturer för hållbart relationsbygge och relationsunderhåll mellan parterna.
- Spridning av erfarenhet, kunskap och evidensbaserade metoder för arbetslivsinriktad rehabilitering, stöd och samverkan.
- Effektiv och ändamålsenlig användning av resurser

#### 3.2. Prioriterade områden och grupper

- Fokus på individinriktad verksamhet och på finansiering av individnära resurser.
- Vidareutveckla STAR som fast struktur för individinriktad myndighetssamverkan och samordning för gemensamt arbetsinriktat stöd för förbundets målgrupper.
- Gemensamma förstärkande resurser för arbetsinriktat individnära stöd, med evidensbaserade metoder som arbetssätt.
- Individer i behov av samordnat arbetsinriktat stöd som har sjukpenning, aktivitetsersättning, försörjningsstöd eller är utan offentlig ersättning. Särskilt fokus på unga (16-29 år), med eller utan funktionsnedsättning.

#### 4. Resultatmål 2026

Utifrån förbundets resultatmål följer styrelsen upp hur väl verksamhet och insatsfinansiering möter ambitionsnivåer och prioriteringar. Resultatmålen sätts inför varje verksamhetsår och följs upp per halvår, enkätbaserade resultat per helår.

##### Ambitionsnivåer

##### Resultatmål

###### Individnivå

Med individens behov i centrum bidrar förbundets verksamhet till:

###### Ökade förutsättningar för individen att forma sitt eget liv och vara delaktig i samhället.

- Minst 85% av deltagarna upplever att de haft inflytande i sin rehabiliteringsprocess, och att deras kunskaper och synpunkter tas tillvara.
- Minst 60% av deltagarna väljer att delta i den egna samordnade planeringen.

###### Större möjligheter att ta sig in på arbetsmarknaden och få en långsiktig egen försörjning

- Minst 35% av deltagarna går till arbete eller studier efter avslutad insats.
- Minst 15% går vidare till Arbetsförmedlingens insatser

###### Stärkt hälsa, ökad framtidstro, kompetens och arbetsförmåga

- Minst 60% av deltagarna känner sig mer redo att kunna arbeta eller studera efter deltagande i insatsen.

###### Ökad tillgång till samordnade och parallella rehabiliterande insatser.

- Minst 250 deltagare får del av förbundsfinansierade individinriktade insatser.
- Minst 60% av medarbetarna upplever att det finns rutiner för att arbeta med jämlikhet och jämställdhet i insatserna.

<b>Samhällsnivå</b>	
Med individens behov i centrum bidrar förbundets verksamhet till:	
<b>Tydliga samverkansstrukturer för hållbart relationsbygge och relationsunderhåll mellan parterna.</b>	<ul style="list-style-type: none"> <li>– Minst 80% av medarbetare och chefer upplever att förbundets samverkansstruktur skapar goda förutsättningar för medlemmarna att bygga och underhålla relationer.</li> <li>– Minst 85% av medarbetarna upplever att samverkansinsatserna ger förutsättningar för sektorsövergripande förståelse och arbetssätt.</li> </ul>
<b>Spridning av erfarenhet, kunskap och evidensbaserade metoder för arbetslivsinriktad rehabilitering och samverkan.</b>	<ul style="list-style-type: none"> <li>– Minst 70% av cheferna upplever att erfarenheter från samverkan genom förbundet leder till utveckling av samordnad arbetslivsinriktad rehabilitering.</li> </ul>
<b>Effektiv och ändamålsenlig användning av resurser</b>	<ul style="list-style-type: none"> <li>– Förbundets egna kapital överstiger inte Nationella rådets rekommendation om storlek på sparade medel, ca 20% av medlemsbidraget.</li> </ul>

## 5. Förbundets verksamhet

Samordningsförbundets målgrupp är personer i arbetsför ålder som varken arbetar eller studerar och behöver samordnat stöd från flera av förbundets parter för att närma sig arbete. Ofta är det personer med en kombination av ohälsa och sociala och arbetsmarknadsrelaterade svårigheter, som behöver eller har kontakt med flera olika myndigheter. När stöd och insatser krävs från flera olika aktörer riskerar dessa individer att hamna i mellanorganisatoriska tomrum och/eller bollas mellan aktörer och myndighetsansvar.

Genom Samordningsförbundet kan myndigheternas samverkan och stöd för målgruppen finansieras, utvecklas och samordnas. Det är alltid medlemmarna som ansvarar för att driva förbundsfinansierad verksamhet, en insats ska beröra minst två av förbundets parter och samtliga parter kan remittera individer till insatserna. Finansierade insatser bör integreras med medlemmarnas reguljära verksamheter för att stärka samverkan och samordning.

Fördelningen av medel genom samordningsförbundet sker grundat på behovsanalyser och parternas gemensamma prioriteringar. Finansierade insatser ska uppfylla förbundets kriterier, bland annat för jämlikhet, jämställdhet, delaktighet och evidensbaserade metoder.

### 5.1. Organisation, ledning och styrning

Samordningsförbundet är en partsgemensam, men självständig, funktion. I förhållande till förbundet har parterna flera roller; som medlemmar i förbundet, beslutande i styrelsen och utförare av samfinansierade insatser. För att resurserna ska användas effektivt och på ett sätt som bidrar till långsiktig nytta krävs en tydlig struktur för ledning och styrning. Under 2026 genomförs vissa förändringar i strukturen för ledning och samverkan, förbundet får färre styrgrupper med tydligare mandat samt en analys- och beredningsgrupp utan beslutsmandat.

#### Styrelsen

Styrelsen har det yttersta ansvaret för förbundets verksamhet och ekonomi. Det innebär att styrelsen beslutar om budget och verksamhetsplan, prioriterar och fördelar medel för att finansiera samverkansinsatser för Finsams målgrupper. Styrelsen styr mot de mål som fastställs i budget och verksamhetsplan samt följer upp och utvärderar verksamheten.

Medlemmarna reglerar tillsammans styrelsens uppdrag och mandat genom förbundsordningen, styrelsen ska också samråda med medlemmarna kring prioritering av de gemensamma medlen.

### Förbundschef

Förbundschefen ansvarar för drift och administration av förbundet och leder kansliets arbete. I uppdraget ingår att bereda ärenden och ta fram beslutsunderlag till styrelsen, att verkställa styrelsens beslut och att löpande hålla styrelsen informerad om verksamhet och ekonomi. Förbundschefen ska stödja och upprätthålla kontinuitet och struktur i samverkansarbetet.

### Analys- och beredningsgrupp

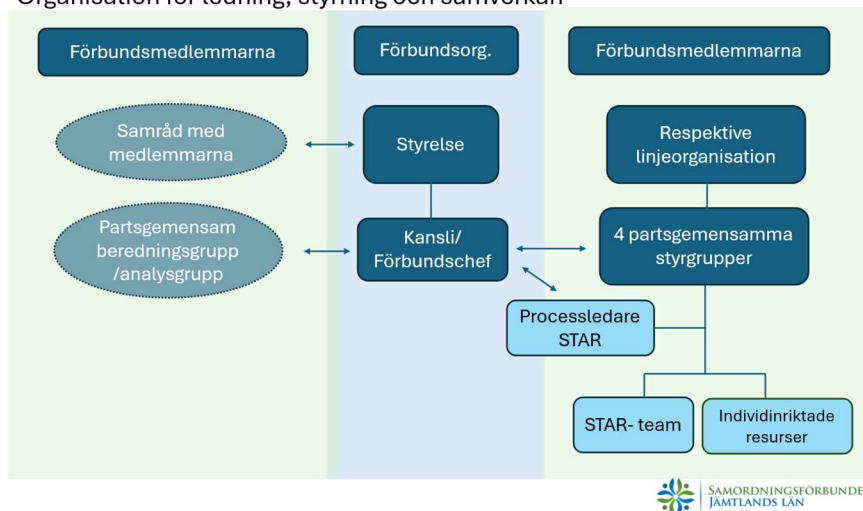
Partssammansatt grupp för analys och beredning som fungerar som strategiskt stöd för förbundschef i analys och utvärderingsarbete samt beredning av ärenden till styrelsen. Här finns god kunskap om förbundets målgrupper och involverade verksamhetsområden hos parterna. Gruppen har ingen formellt beslutande funktion.

### Styrgrupper

De finansierade funktionerna – oavsett var de är placerade organisatoriskt – ägs och styrs gemensamt av parterna genom styrgrupperna, medan den anställande parten har personal- och arbetsmiljöansvaret. Under 2026 minskas antalet från 8 till 4 styrgrupper med operativt ledningsansvar för samverkansinsatserna. Varje styrgrupp ansvarar för verksamheten i områdets STAR (samverkansteam för arbetslivsinriktad rehabilitering) och för de finansierade resurserna. Till stöd har man förbunds-kansliet (med samverkansperspektiv) och en finansierad processledare (med metodperspektiv).

Styrgrupperna ansvarar bland annat för att samverkansarbetet bedrivs enligt överenskomna styrdokument, att det finns personal med rätt kompetens och tid avsatt för uppdraget, att följa upp mål, resultat och avvikelser och stödja utförandet vid frågor eller problem. Respektive chef har ansvar för anställd personal och bemanning samt enligt avtal om mottagande av finansiering från förbundet.

Organisation för ledning, styrning och samverkan



## 5.2. Insatsfinansiering

Förbundet har uppdraget att fördela medel i den finansiella samordningen, medlemmarna åtar sig att vara ägare och utförare av finansierade insatser. Insatserna ska syfta till att personer i målgruppen stärker sin förmåga till egen försörjning genom arbete. De kan vara individuella resurser.

eller strukturinriktade och ska komplettera befintliga verksamheter och samverkansformer. Förbundet kan växla mellan finansiering av tidsbegränsade insatser och stadigvarande.

- Individinriktad finansierad verksamhet ska syfta till att stärka parternas samordning av stöd och insatser för individen, överbygga identifierade ”glapp” eller förstärka stöd till specifika målgrupper genom gemensamma resurser.
- Strukturinriktad finansierad verksamhet och aktiviteter ska syfta till att stödja och utveckla parternas samverkan och insatser så att den fungerar hållbart över tid. Till exempel kartläggning, behovsanalys och förstudier, metodutveckling och kunskapshöjande insatser eller utvärdering av finansierade aktiviteter/verksamhet.

Från 2026 övergår förbundet från tidigare ansökningsförfarande för fördelning av medel till att fördela medlen i samband med verksamhetsplanering baserat på partsgemensam behovsanalys, för att säkerställa att fördelningen av medel och resurser sker med grund i faktiska behov. Finansierade resurser fördelas utifrån en fördelningsnyckel baserad på målgruppsstatistik, med en lägsta-nivå-princip som berör de mindre kommunerna.

### 5.2.1. Individinriktad verksamhet 2026

#### **STAR (Samverkansteam för arbetslivsinriktad rehabilitering)**

Under 2026 övergår STAR från att ha varit projektbaserad finansiering och samverkan till att bli en fast gemensam struktur som ska fungera likvärdigt över länet och vara väl förankrad och stabil över tid. STAR ska underlätta individens väg till arbete genom att stödja och effektivisera myndigheternas samverkan och samordning av insatser och möjliggöra parallella och sammanhållna insatser utifrån individens behov.

I STAR-teamen representeras förbundets fyra parter på handläggarnivå, tillsammans har STAR-teamet mandat att utifrån överenskomna prioriteringsunderlag besluta vilka individer som får del av samordning genom teamet och av finansierade individkoordinatorresurser. Teamen ansvarar för att det upprättas gemensamma planer för individerna, att samordna insatser från respektive part och säkerställa parallellitet mellan stöd och åtgärder. De följer även upp progression och avslut av insatserna.

Arbetet utgår från en gemensam överenskommelse om parternas åtaganden, en länsgemensam verksamhetsbeskrivning med mål samt gemensamma rutiner och mallar (se ”Överenskommelse och verksamhetsbeskrivning för STAR”). Kopplat till STAR finansierar förbundet följande funktioner:

**Lokal STAR-samordnare** i respektive kommun är en partsgemensam resurs som fungerar som nav i samverkansteamet. Kallar till STAR-möten, ansvarar för dagordning och ser till att möten genomförs enligt rutin. Samordnaren ska vårda lokala kontakter mellan aktörerna, ge teamet stöd i prioriteringar och bidra till att samverkan kring individen fungerar smidigt.

**Samordnare för psykiatri** ska skapa broar mellan psykiatrin och de arbetsinriktade insatserna. Har till uppdrag att representera psykiatrin i STAR-teamen och säkerställa att individer får parallella insatser – vård och arbetsinriktat stöd samtidigt – för att undvika onödiga väntetider och avbrott i rehabiliteringskedjan.

**Rehabkoordinator för primärvård Östersund** har till uppdrag att representera primärvården i STAR-teamet i Östersund och vara en samordnande länk till de olika hälsocentralerna. Ska säkerställa att kommunikation och informationsöverföring sker smidigt och att vårdinsatser och arbetsinriktat stöd samordnas.

**Processledare STAR** är en länsgemensam funktion som ska arbeta utifrån ett helhetsperspektiv. Huvuduppdraget är att hålla ihop arbetet i STAR och säkerställa att samverkansmodellen efterlevs och vidareutvecklas likvärdigt i hela länet. Processledaren har en viktig roll i parternas gemensamma operativa styrning för att hålla samverkansarbetet effektivt, arbetsinriktat och med individen i fokus. Har ansvar för metodstöd och metodutveckling, uppföljning och rapportering, men inget personal- eller budgetansvar.

### **Individkoordinatorer**

Under 2026 stärks resursfördelningen till individnära stöd, förbundet finansierar individkoordinatorsfunktioner fördelade i länets alla kommuner. Dessa särskiljs från samordnarrollen för att tydliggöra respektive uppdrag. Individkoordinatorerna ska bidra med samordnat och arbetsinriktat stöd direkt till individer som i STAR-teamen har bedömts ha behov av arbetsinriktat stöd utanför ordinarie verksamhet.

Koordinatorernas uppdrag är att erbjuda stöd som på ett strukturerat sätt, med grund i evidensbaserade metoder, stärker individens förutsättningar att nå arbete eller studier. Tyngdpunkten i uppdraget ligger på att stödja individen direkt mot arbetslivet, koordinatorerna kan även erbjuda förrehabiliterande insatser, då framför allt i gruppform.

#### *5.2.2. Strukturinriktad verksamhet 2026*

En viktig del i förbundets uppdrag är att bidra till goda relationer, förståelse och kännedom om varandra och ökad kunskap utifrån det gemensamma uppdraget i förbundet, för att stärka samverkan mellan förbundets parter kring de målgrupper och individer som behöver det.

### **Samverkansstruktur**

Förbundets samverkansstruktur överensstämmer med beskriven struktur för ledning- och styrning med STAR-teamen som grund på handläggarnivå. Strukturen ska ge parterna förutsättningar att stärka relationer mellan varandra, skapa gemensam kunskap och komma framåt i gemensamma utmaningar och utvecklingsmöjligheter när det gäller samordnad arbetslivsinriktad rehabilitering för förbundets målgrupper. Varje representant i samverkansstrukturen fungerar som en länk mellan förbundet och sin verksamhet/organisation.

### **Gemensamt lärande och samverkan**

Förbundet kan stödja och finansiera partsgemensamma samverkans- och lärandeforum för medarbetare, chefer och beslutsfattare för relationsskapande och kunskap om varandras uppdrag, erfarenhetsutbyte och gemensamt lärande samt kompetens- och metodutveckling kopplat till förbundets målgrupper.

Under 2026 kommer förbundet att ha fokus på att samverka med det ESF-finansierade kompetensutvecklingsprojektet LUNA som drivs av länets kommuner och Region JH för metod- och kompetensutveckling inom området arbetsinriktat stöd. Samverkan innebär att projektet kan använda förbundets behovsanalyser som underlag och förbundets plattform för att nå ut till medarbetare hos medlemmarna, förbundet kan stödja medlemmarna att ta vara på erhållen kunskap och metodutveckling.

### **Kunskap och stöd utifrån BIP**

Förbundet ska fortsatt stödja parterna i målgruppsrelaterat metodutvecklingsarbete, med särskilt fokus på förbundets finansierade verksamhet, med grund i kunskapen från den danska "BIP-studien" (Beskæftigelses Indikator Projektet). BIP beskriver viktiga faktorer för att individen ska närma sig arbete och arbetssätt för stöd till metod- och verksamhetsutveckling.

### Behovsanalys och identifiering av utvecklingsområden

En del av förbundets samverkansuppdrag är att stödja parternas dialog och analysarbete för att ringa in behov och prioriterade utvecklingsområden för kommande års insatsfinansiering.

Under 2026 ska förbundet införa och vidareutveckla en modell för behovsanalys som stödjer förbundets nya arbetssätt för medelsfördelning.

Utifrån identifierade behov och utvecklingsområden i analysarbetet, kan förbundet bidra till att möjliggöra gemensamma satsningar och projektansökningar inom arbetslivsinriktad rehabilitering även utanför förbundet, t ex ESF+. Det kan vara genom stöd i förarbeten och dialog, inom områden där bred uppslutning från förbundets parter och i länet eftersträvas. Ett sådant är det påbörjade arbetet med länsgemensamt fokus på unga som varken arbetar eller studerar (UVAS) tillsammans med kommunförbundet, vilket fortsätter under 2026.

### 5.3. Uppföljning/Utvärdering

Förbundet ska följa upp och utvärdera finansierad verksamhet för att säkerställa att den följer riktlinjer och planer och är effektiv och ändamålsenlig samt, inte minst, för att synliggöra och ta till vara lärande och erfarenheter.

Sedan 2023 är samordningsförbundets möjligheter till uppföljning och effektutvärdering begränsade, såväl på nationell som lokal nivå, efter att brister i lagstödet för att hantera uppgifter om deltagare i sektorövergripande insatser uppmärksammats, vilket omöjliggör uppföljning på individnivå. Samordningsförbundet i Jämtlands län har utvecklat rutiner för rapportering av resultat till förbundet för att, utifrån vad situationen medger, kunna följa upp finansierad verksamhet.

Uppföljningen av förbundets insatsfinansiering sker genom:

- Halv- och helårsrapporter från styrgrupper utifrån statistik, resultat- och processmål
- Årlig NNS Indikatorenkäter till deltagare, medarbetare och chefer (NNS, Nationella nätverket för Samordningsförbund)
- Det nationella uppföljningssystemet Uppföljning Finsam (Försäkringskassan)
- Egna enkäter/utvärderingar av aktiviteter

Förbundet kan anlita extern kompetens för stöd att analysera och utvärdera finansierad verksamhet.

Under 2026 fortsätter arbetet med att stärka utvärdering, lärande och styrning i den finansierade verksamheten och samtidigt effektivisera och minska administrationen kring uppföljning.

Förbundsstyrelsens interna kontroll och styrning bygger på en helhetsbild av förbundets verksamhet utifrån risk- och väsentlighetsaspekter. Hur denna uppföljning genomförs beskrivs i styrelsens internkontrollplan som upprättas i samband med verksamhetsplanen.

### 5.4. Förvaltning

Samordningsförbundet är en för samverkansparterna gemensam men samtidigt självständig beslutsfunktion (en egen juridisk person), styrelsen har ansvar för ekonomi och verksamhet i den finansiella samordningen och med detta ansvar för förvaltning och verkställighet i förbundet.

På förbundets kansli finns anställd personal som förbereder och verkställer styrelsens beslut, sköter förbundets administration och har en länsövergripande uppgift att samordna och utveckla samverkan utifrån styrelsens anvisningar.

## 6. Budget

Staten – Arbetsförmedlingen och Försäkringskassan – bidrar med hälften av förbundets intäkter, kommunerna tillsammans och Region Jämtland Härjedalen med varsin fjärdedel. Den andel som kommunerna sammanlagt bidrar med fördelas mellan dem så som de kommit överens om.

Budgeten bygger på beslutad statlig tilldelning till förbundet för 2026 och matchning av den från förbundets övriga parter, samt ett antagande om att tilldelningen för kommande år kommer att ligga på motsvarande nivå. Budgeterade kostnader bygger på prognos för resultat 2025 och uppskattning av kommande (även ej beslutad) finansiering.

För verksamhetsåret 2026 budgeterar förbundet 7 883 tkr i kostnader för finansiering av insatser för att stärka samordnad rehabilitering, samverkan och för förbundets förvaltning. Kostnaderna finansieras med årets medlemsintäkter (8 248 tkr) samt eget kapital från föregående år. Kopplat till införande av finansiering enligt ny modell planeras från halvårsskiftet budgeteras lägre kostnader för finansierade insatser för 2026 än efterföljande år.

Vid slutet av 2026 förväntas det egna kapitalet vara 2 654 tkr och därmed ligga över Nationella rådets rekommenderade nivå för eget kapital, som motsvarar ca 1 600 tkr (20% av förbundets intäkter), med planering att åter vara på rekommenderad nivå 2028.

### 6.1. Budget för 2026-2028

Budget	2026	2027	2028
<b>Verksamhetens intäkter</b>	<b>8 242 000</b>	<b>8 242 000</b>	<b>8 242 000</b>
<b>Verksamhetens kostnader</b>	<b>-8 233 000</b>	<b>- 8 906 000</b>	<b>- 8 723 000</b>
Finansiering till utförande part	- 5 985 000	- 6 642 000	- 6 429 000
Beslutad/planerad finansiering	-5 635 000	-6 242 000	-6 429 000
Medel att fördela	-350 000	-400 000	-
Personalkostnader	-1 392 000	-1 402 000	-1 429 000
Övriga verksamhetskostnader (förvaltning samt samverkansaktiviteter)	-856 000	-862 000	-865 000
<b>Verksamhetens resultat</b>	<b>9 000</b>	<b>- 664 000</b>	<b>-481 000</b>
Finansiella kostnader	-	-	-
<b>Summa kostnader</b>	<b>-8 233 000</b>	<b>-8 906 000</b>	<b>-8 723 000</b>
<b>Årets Resultat</b>	<b>- 9 000</b>	<b>- 664 000</b>	<b>- 481 000</b>
<i>Eget kapital efter årets slut (beräknat utifrån prognos aug 2025)</i>	<i>2 654 000</i>	<i>1 991 000</i>	<i>1 509 000</i>

## 6.2. Finansierad verksamhet och resurser 2026

Utifrån förtydligade nationella riktlinjer och styrelsens prioriterade inriktning är förbundets medel prioriterade mot finansiering av individinriktad verksamhet med ett stärkt fokus på individnära resurser och en minskning av resurser till förbundskansli och strukturinriktad verksamhet. Totalt budgeteras för finansiering av ca 9,5 tjänster.

Sammanställning av planerad finansierad verksamhet under 2026:

Verksamhet	Funktion och omfattning
STAR Krokoms kommun	STAR-samordnare 10% Individkoordinator/coach 40%
STAR Bräcke kommun	STAR-samordnare 10% Individkoordinator/coach 40%
STAR Ragunda kommun	STAR-samordnare 10% Individkoordinator/coach 40%
STAR i Berg kommun	STAR-samordnare 10% Individkoordinator/coach 40%
STAR Östersund kommun	STAR-samordnare 50% Individkoordinator/coach 250%
STAR Strömsund kommun	STAR-samordnare 10% Individkoordinator/coach 80%
Samplanering Härjedalen (t o m juli)/ STAR Härjedalen (f o m aug)	STAR-samordnare 10% Individkoordinator/coach 90% jan-juli Individkoordinator/coach 40% aug-dec
Jobbcenter 2.0 (t o m aug)/ STAR Åre (f o m sep)	STAR-samordnare 10% Individkoordinator/BIP-stöd 90% jan-aug Individkoordinator/coach 40% sep-dec
STAR Regionen	STAR-samordnare psykiatri 50% STAR-samordnare PV Ösd 50%
STAR Läns gemensam processledning	STAR Processledare 100%

