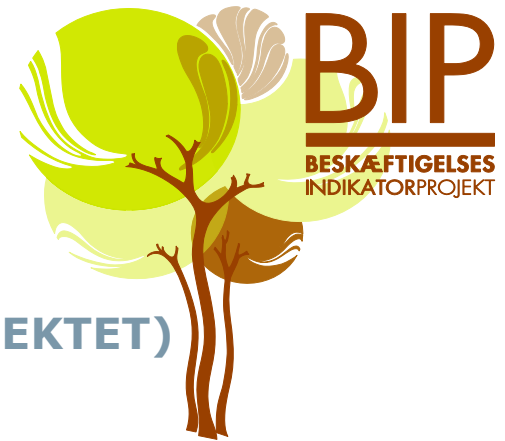


BESKÆFTIGELSE INDIKATOR PROJEKTET



(JOBBSY SSELSÄTTNINGS INDIKATOR PROJEKTET)

STORA UTGIFTER – LÅG EFFEKT

I Danmark spenderar vi cirka 4 miljarder DKK per år på sysselsättningsinsatser för personer som är arbetslösa och som samtidigt har vissa utmaningar förutom arbetslöshet - dvs. de är inte omedelbart redo för arbete.

Kostnaden för ekonomisk bistånd för denna grupp är cirka 81 miljarder DKK årligen.

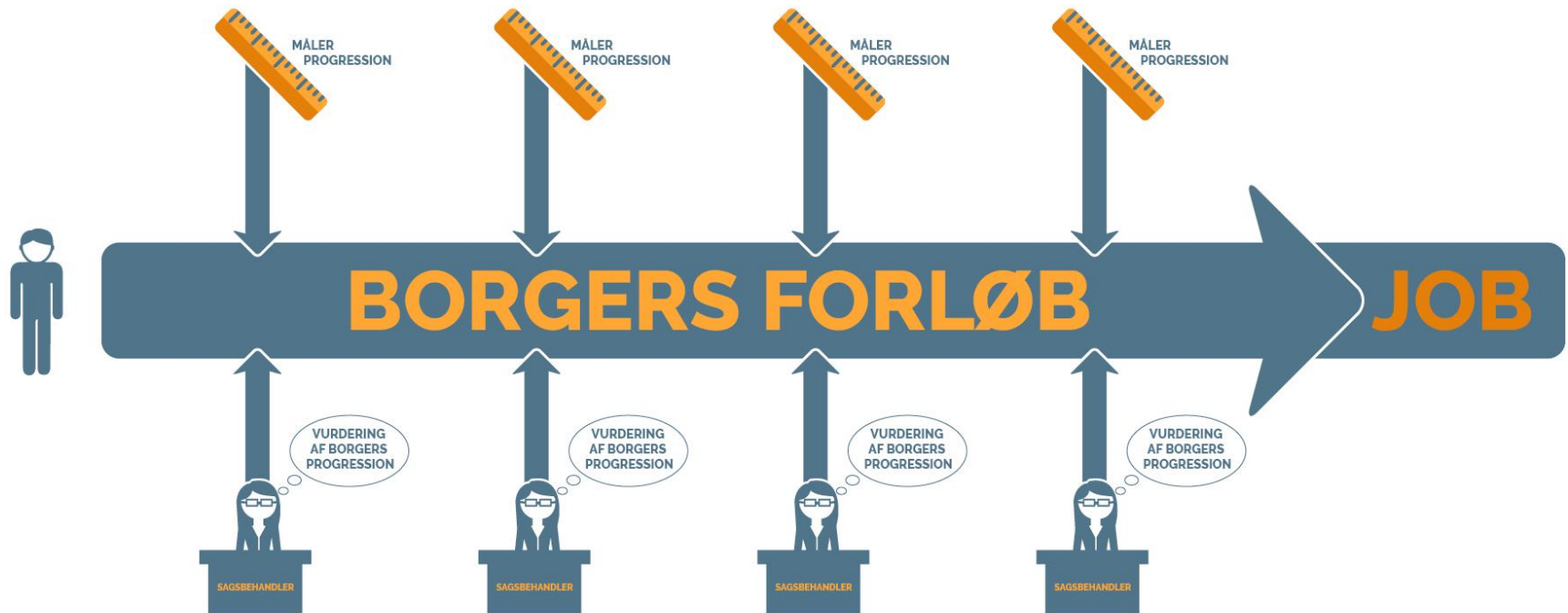
Många är arbetslösa under lång tid

Mycket liten effekt - vi saknar indikatorer - delmål på väg till jobb



4.000 BORGERE - 4 ÅR – PROGRESSIONSMÅLING HVER 3. MÅNED





DATA

27.000
progressionsmätningar på

4.000 deltagare

Följt deltagarna under

4 år eller tills de
eventuellt har kommit i
jobb



Kopplar samman
progressionsdata
med registerdata



Progression → jobb ?



Ett frågeformulär för handläggare och ett för individer

Primär fråga i 5 skala. 1 är den lägsta poängen, 5 är den högsta

DELTAGARE I BIP

- 71% är utbildade (unskilled)
- Begränsat deltagande på arbetsmarknaden. Har i genomsnitt arbetat 5% av tiden de föregående 3 åren
- 16% är invandrare från icke-västliga länder
- 46% har en psykiatrisk diagnos / köp av psykofarmaka
- 21% har muskuloskeletala sjukdomar, 18% har matsmältnings- och urinvägsproblem (somatiska sjukdomar)
- 28% får antidepressiva läkemedel, 23% får receptbelagd medicin mot livsstilsrelaterade sjukdomar, 11% får antipsykotisk medicin
- Var fjärde man har varit häktad och dömd enligt brottsbalken (charged and convicted)

VAD SOM FRÄMJAR JOBBSANNOLIKHETEN?

The strongest correlations with job

Checked for background characteristics (gender, age, marital status, ethnicity, job experience, health data, crime history, etc.)

Deltagar- indikatorer:

- Kan hantera hälso-
utmaningar
- Kunskap om möjligheter
- Tron på att kunna klara
ett jobb
- Förmåga att samarbeta
- Realistisk förståelse för
möjlig lönenivå
- Söker jobb

Handläggare- indikatorer:

- Tror att deltagaren
kommer att få jobb
- Anser att deltagaren
agerar målmedvetet för att
få ett jobb (targeted
actions)

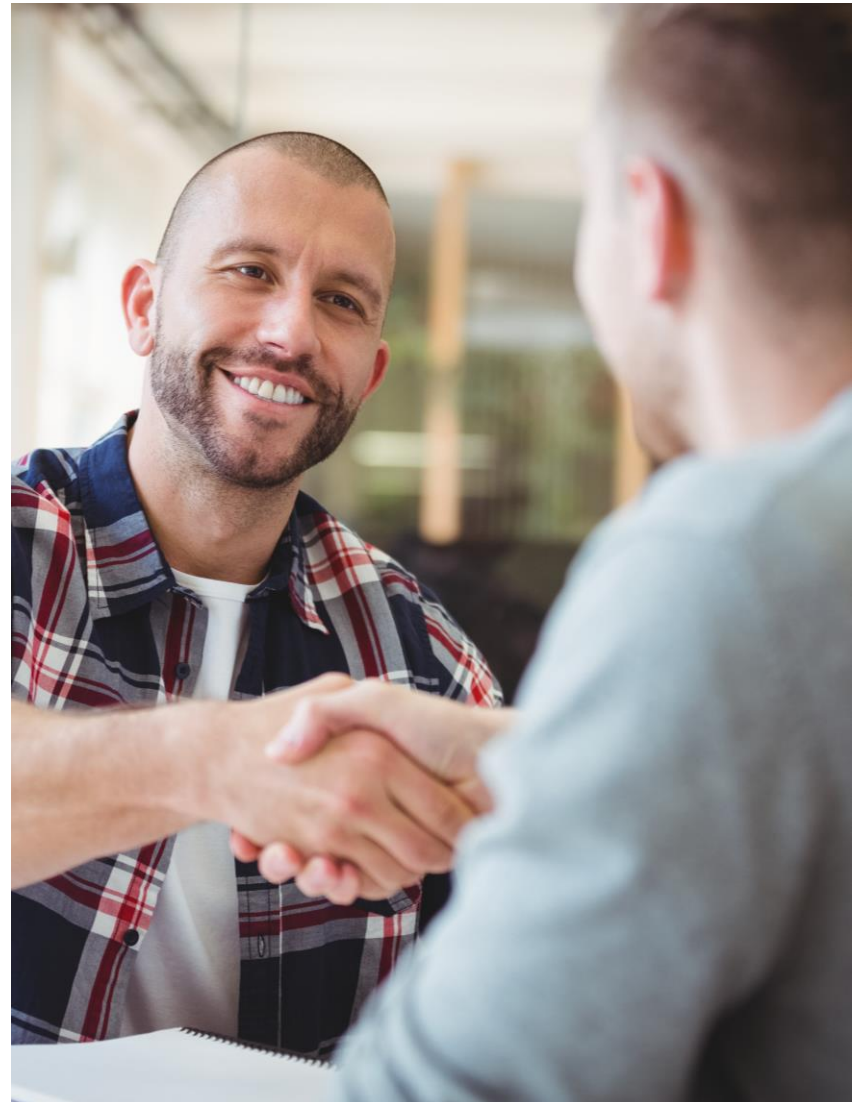
JOB



VIKTEN AV AKTIV INSATS

I BIP kan vi titta på, **om och vilka insatser** som faktiskt flyttar deltagarna närmare jobb – inklusive **kombinationer** av insatser

Vi kan också se, vad avbrott/ingen insats betyder för deltagarens progression/utveckling mot arbetsmarknaden



21 INSATSER – GRUPPERADE I 4 HUVUDGRUPPER

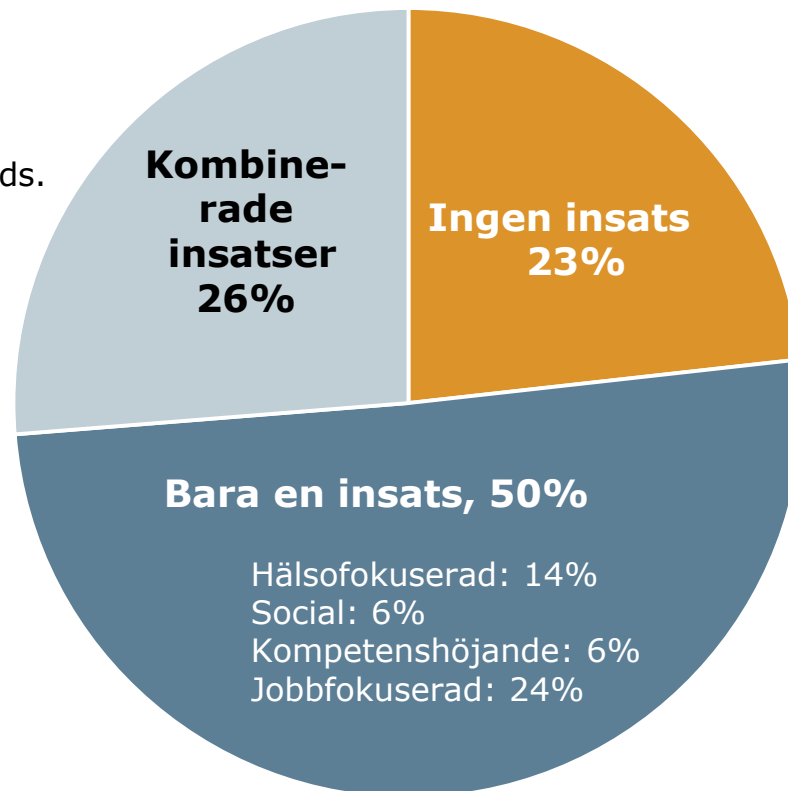
BIP WEBINAR

Jobb-fokuserad	Kompetens-höjande	Social	Hälso-relaterad
Kunskap om arbetsmarknaden	Höjning av allmänna kompetenser (läs- och skrivkunskaper, språk, IT, kommunikation, matematik)	Höjning av sociala och personliga kompetenser	Kost och motion
Jobsökning		Stärkande av nätverk	Utredning och/eller behandling
Verksamhets-, utbildnings- eller jobbcentermentor	Höjning av yrkeskompetenser (kurser och certifikat)	Hantering av vardagen (ekonomi, transport, rengöring, köpa mat)	Hantering av psykisk och/eller fysisk hälsa
Intern praktik	Rehabiliteringskurser	Social mentor och kontaktperson	Missbruksbehandling
Extern praktik			
Företagscenter			
Lönesubventioner at jobb			
Job rotation			
Vikarietimmar			

DELTAGANDE I INSATSER

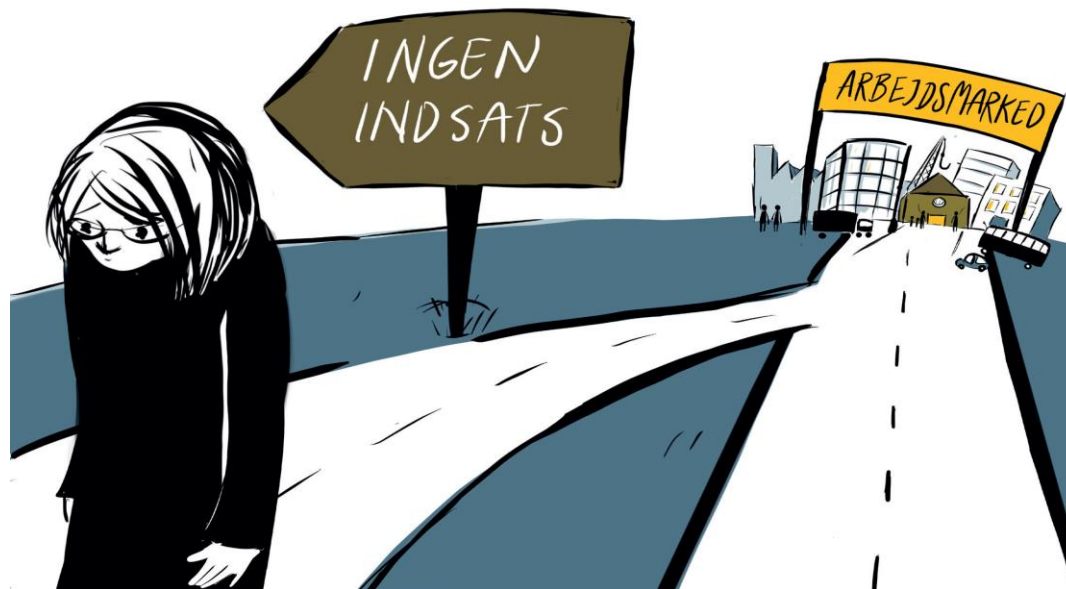
Distribution efter typ av insats

Mellan 2-4 insatsstyper
Alla kombinationer används.



■ Ingen insats ■ En insats ■ Kombineret insats

VAD BETYDER DET OM DU INTE FÅR INSATS?



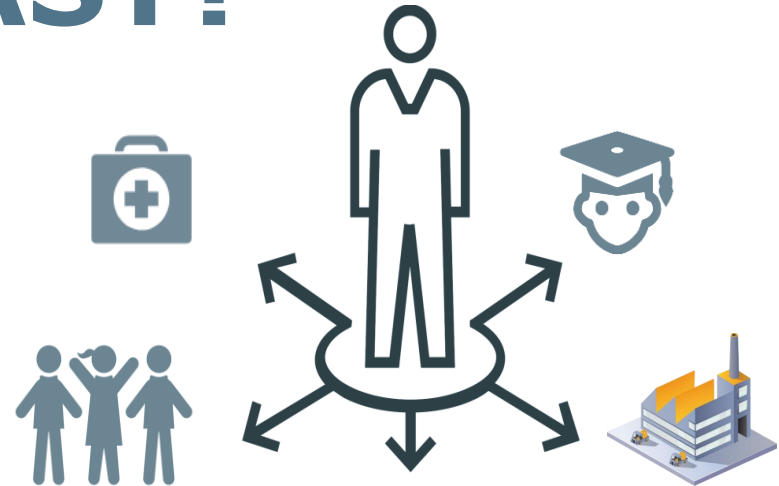
Deltagare som inte deltar i en aktivitet upplever en betydande nedgång i indikatorerna - dvs. inte bara står det stilla, utan deltagaren flyttar sig bort från arbetsmarknaden. 23% har inte deltagit i en aktivitet under de senaste 3 månaderna

VILKA INSATSER FUNGERAR BÄST?

Parallella, samordnade insatser där flera insatser läggs in på en gång - och där den **jobb fokuserade** insatsen ingår - skapar mest progression

Om bara jobbinriktad insats (t.ex. företagspraktik) ges, skapar det progression, men inte alls i samma utsträckning

18% får en kombinerad insats / parallellinsats, som inkluderar den jobbinriktade insatsen





NOTERA

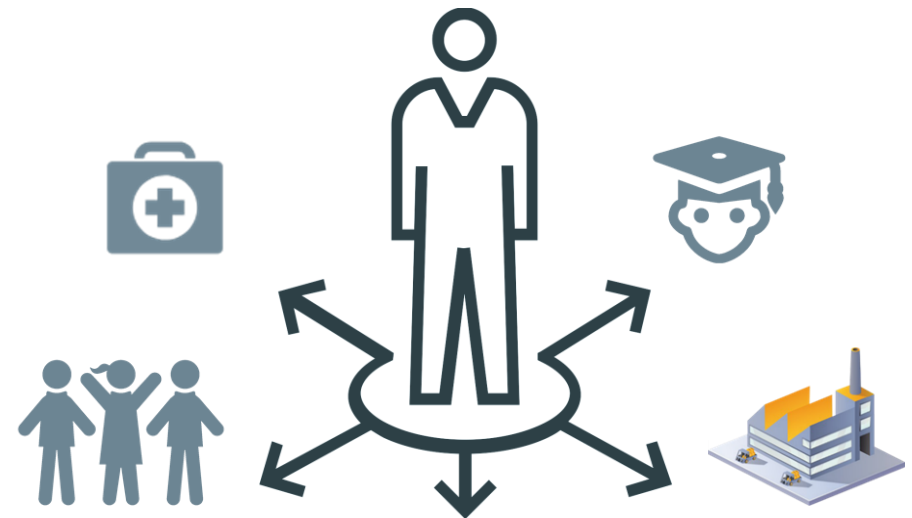
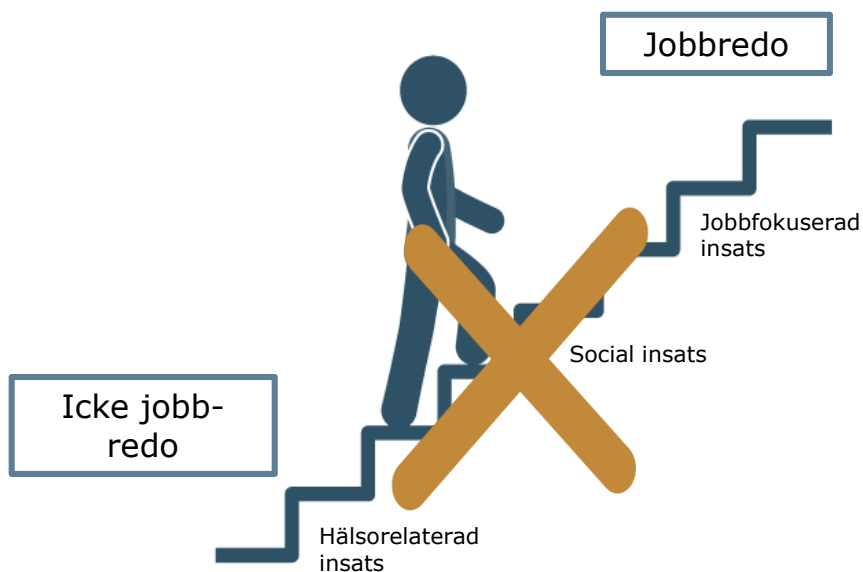
Kompetenshöjande, sociala och hälsorelaterade insatser skapar i sig själva inte progression mot arbetsmarknaden.

Det gör de faktiskt bara om de kombineras med en jobbfokuserad insats



BORT FRÅN TRAPPMODELLEN

Samordnade insatser

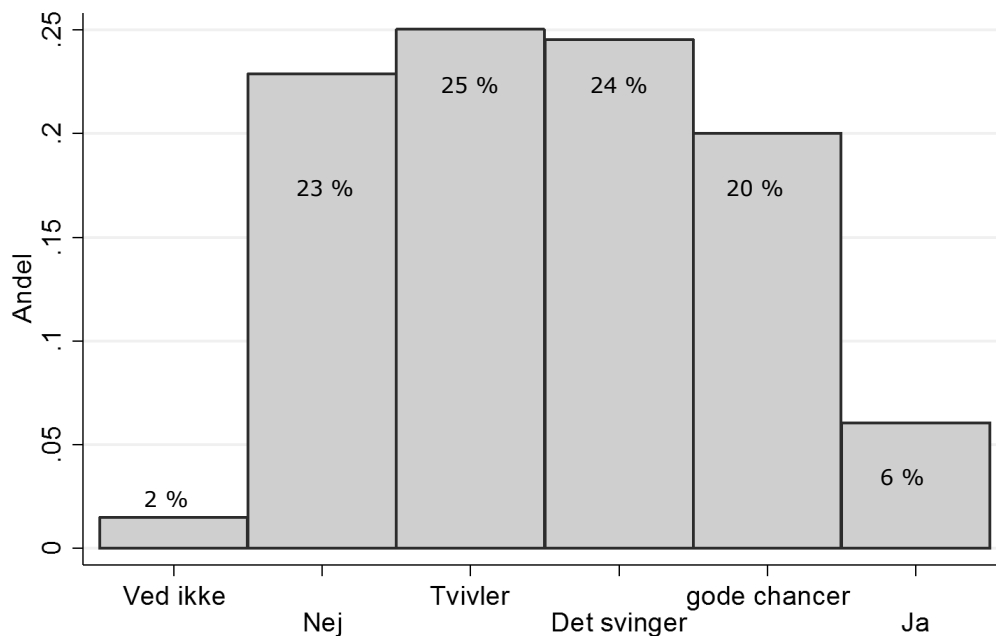


HANDLÄGGAR- EFFEKT



HANDLÄGGARES TRO PÅ DELTAGARENS JOBBCHANSER

S12: Tror du, at borgeren kommer i job inden for det næste år?



Tro på jobb	Pct. i jobb
Nej	1,1
Tvivlar stærkt på det	2,7
Det varierar	4,9
Bra chanser	10,4
Ja	26,8

KORRELATION



En handläggare



Genomsnittlig tro på att dessa deltagare får jobb

De deltagare som har en handläggare med hög jobbfokusering har en **ökad jobsannolikhet med 32%** jämfört med dem vars handläggare har en låg jobbfokusering.

Påverkar det bedömningen av denna deltagare?
Och hans jobsökning och jobbmöjlighet?

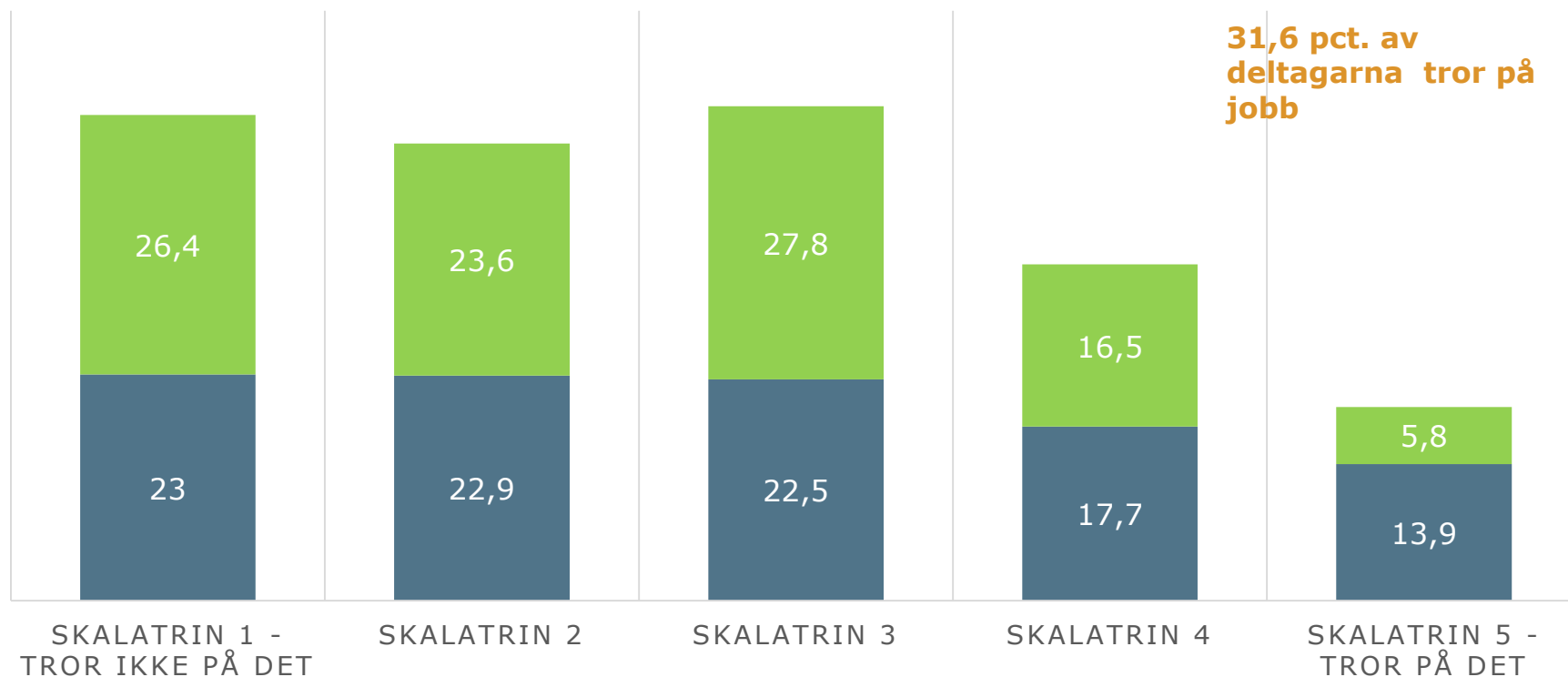


DELTAGARNAS OCH HANDLÄGGARENS TRO PÅ JOBB

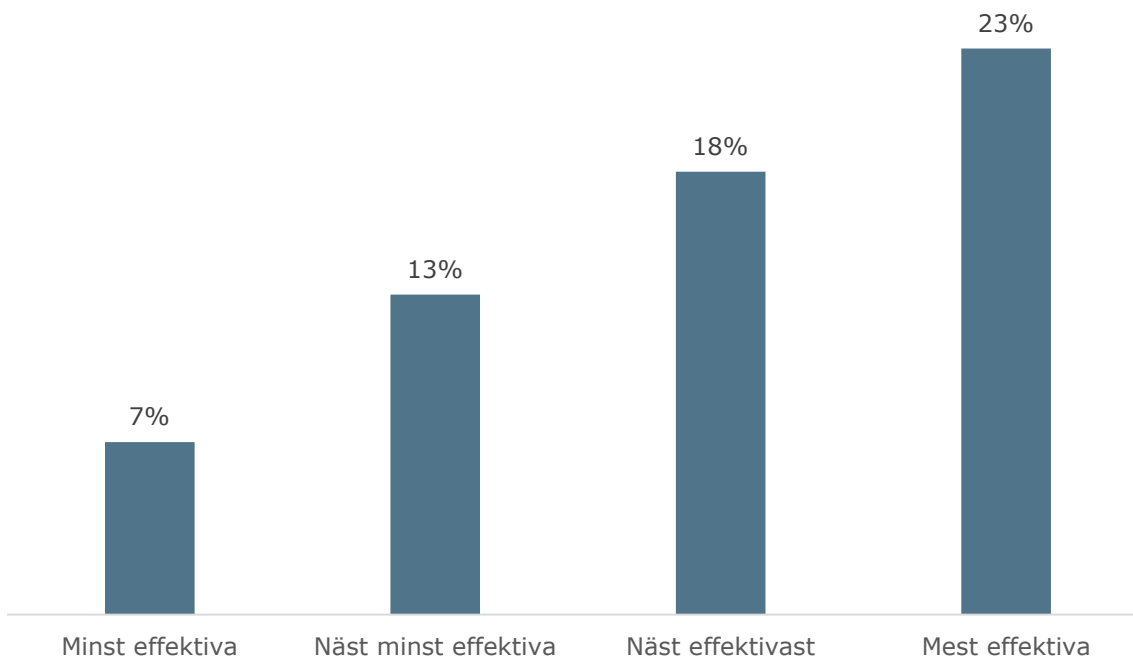
■ Deltagar ■ Case worker

22,3 pct. av case workers tror på jobb

31,6 pct. av deltagarna tror på jobb



STORA SKILLNADER



Är det på grund av att de mest effektiva handläggarna har de mest resursfulla deltagarna? Nej, tvärtom. När vi rensar deltagarnas egenskaper ökar skillnaden med 10 procentenheter.

STORA POTENTIALER

Om vi hade en metod för att göra alla handläggare lika effektiva som de mest effektiva handläggarna kan vi potentiellt fördubbla andelen individer som får jobb

Genomsnittlig andel i arbete	Andel
Genomsnittlig andel i arbete	14,76%
Genomsnittlig andel i arbete med "effektiva" handläggare	28,45%
Ökad andel i arbete	14,69%

ATT BYTA HANDLÄGGARE ÄR KRITISKT

- 40 % av individerna har upplevt ett eller fler handläggningarbyten
- Varje handläggningarbyte minskar arbetslösa individers chanser att hitta arbete med 22 %.

EN DELTAGARE PRATAR OM HANDLÄGGARBYTE

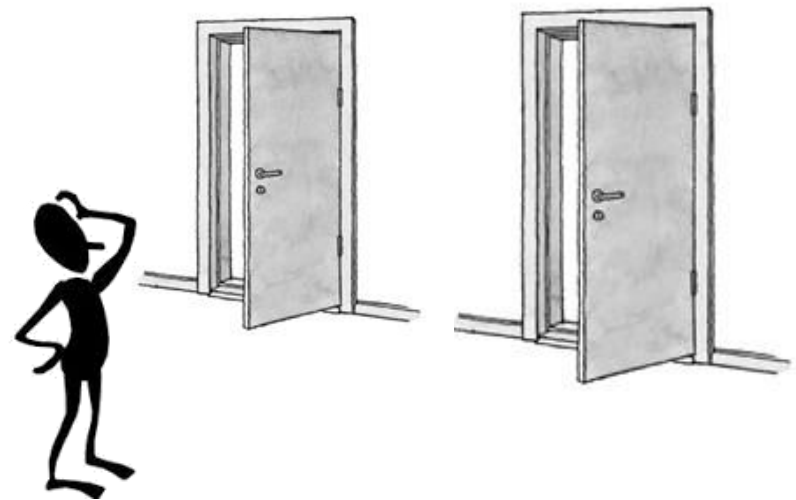
” Jag vet inte, jag vet inte vad handläggarna gör, jag vet inte. Om de informerar varandra eller om de bara försöker överlämna. Jag vet inte. Jag vet bara att jag var riktigt trött på det. Eftersom jag känner att du måste börja från början och upp igen. För jag känner inte att de går in i saker och ting. Det är som om det är jag som måste komma och berätta för dem Naturligtvis är de inte samma sak, de har alla sin egen bedömning av saker. Det känns inte bra att kastas fram och tillbaka. Du har inte någon du känner att du kan lita på. Du måste ha en ny, ny, ny hela tiden.”

Fra BIP's Kvalitative Forløbsstudie. Ph.d.-projekt

CASE WORKER BELIEF IS CRUCIAL

Det är avgörande vem som sitter bakom dörren när den arbetssökande kommer in på arbetsförmedlingen.

Du måste hoppas, att det är någon, som tror, att du kan få ett jobb, och att du kan behålla den personen i så fall



VAD PÅVERKAR CASE WORKERENS TRO?

Management

Hur pratar vi
om deltagarna?
(språk)

Kunskap om
arbetsmarknaden
/utbildning



Case worker

Den lokala
sammansättningen
av insatser



Samarbete med
hälsosystemet,
det sociala
området etc.

Sparringskultur

Relation till
deltagaren

Erfarenheter
från andra
deltagare



Professionell
beredskap –
behärska olika
metoder og
verktyg

Förförståelse



PAUSA MED MÖJLIGHETEN TILL FRÅGOR



**VILKA
ELEMENT
HAR DU
FÖR ATT
PÅVERKA I
DIN
PRAKTIK?**

FRA SOCIALT UTSATT TIL ANSTÄLD

- Förtroende
- Verkelighet
- Kompetens/samarbete
- behärska liv och hälsa
- Rätt match med företag
- Resursfokus

**DET ÄR
MÖJLIGT**



**OM DIN
HÄST ÄR
DÖD,
GÅ AV**



PROFESSIONALISM OCH SPARRING



HÄR ÄR JACOB

- 25 år
- Bor ensam
- Autism
- Smart och kreativ
- Deprimerad och ge upp
- Kan inte...
 - Köp inn
 - Acceptera hjälp
 - Gå till en läkare



SAMMANHÅLLNING, MENING OCH PROGRESSION



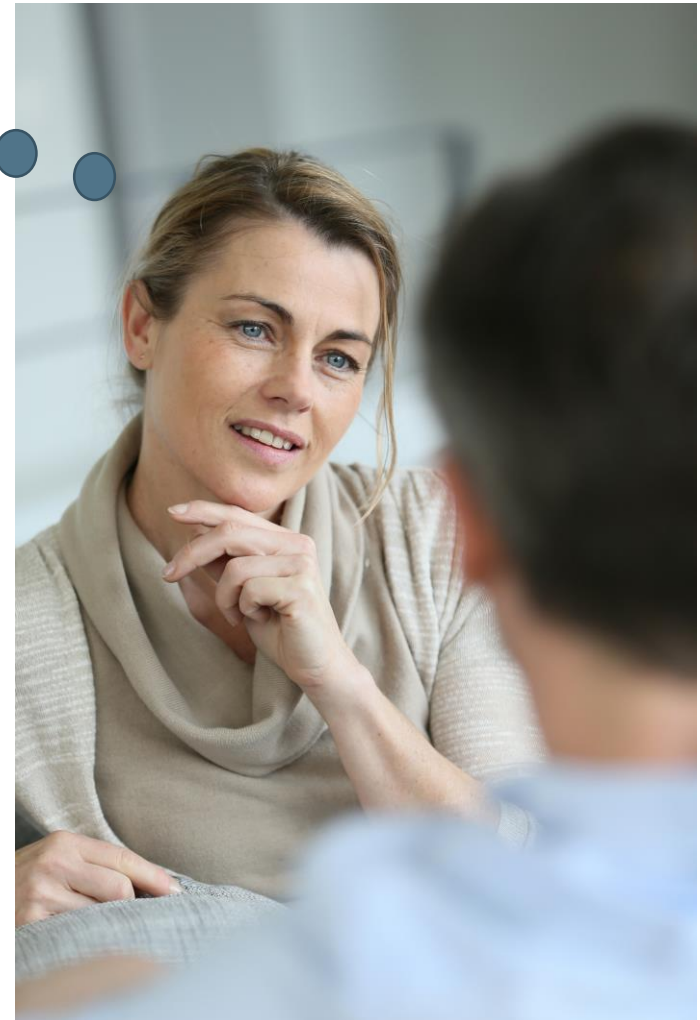
Vilka
möjligheter
finns?

Vad kan du?

Vad vill du?

Samfund

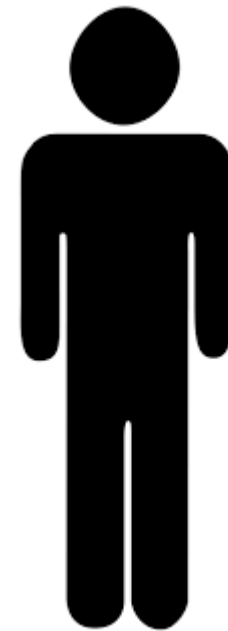
Individ



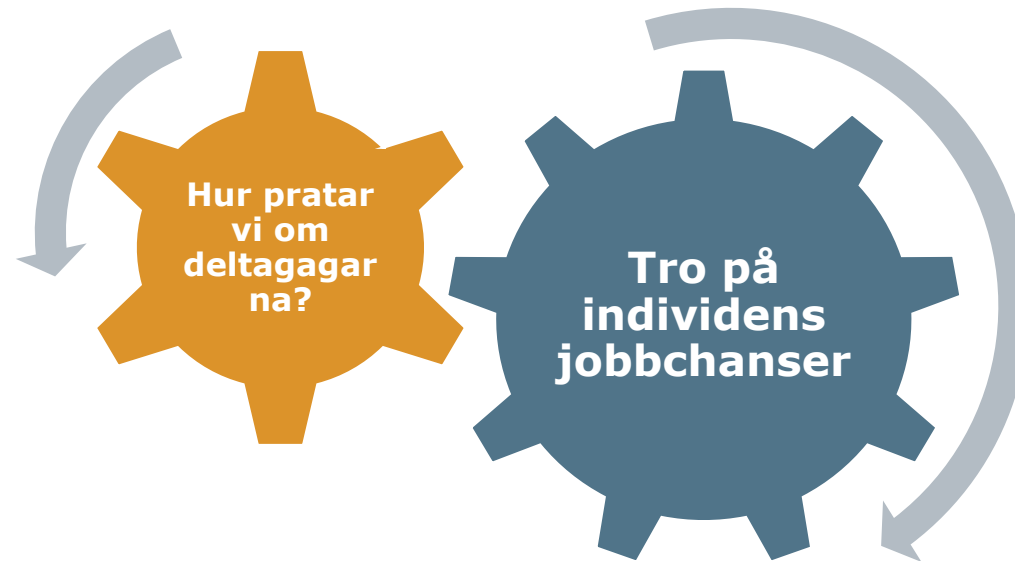


HÄR ÄR JACOB IGEN

- Vad som är viktigt?
 - Musik
 - Dialog
 - Respektera gränserna
 - Hälsa
 - Känns meningsfull
- Vad vi gör
 - Online shopping
 - Lyssna på musik
 - Prata och skriva tillsammans
 - Besök läkaren
 - Hemhjälp
 - Musiklärare – praktik



KOMMUNIKATION OCH "TRON PÅ"



BETYDELSEN AV HUR VI KOMMUNICERAR

- Orden vi använder avslöjar hur vi ser på en individ eller en grupp
- "Språk skapar verklighet" (de möjligheter vi ser)
- Ord är kraftfulla

VI VIDAREBEFORDRAR "TRON PÅ"

- Hur vi pratar om deltagarna påverkar våra förväntningar
- Forskning visar att vi inte kan dölja våra uppfattningar och förväntningar - precis som de kommer att betyda något för vårt eget beteende
- Det är viktigt att vi ökar vår medvetenhet om hur våra egna förväntningar påverkar andras beteende. (Manger og Wormnes, 2015)

En deltagare:

Jag fick en ny handläggare. Han var tvungen att ta hand om en så liten mig som var lite tung i systemet som vi kallades. För att de inte visste vad de skulle göra med oss



TACK FÖR ORDET

Anne Sandberg Holm

Chefkonsulent cand.psych Aut
Utveckling af kompetens

asc@vaeksthus.dk
+45 30185872

Find os på LinkedIn

