

# Slutrapport

## Samverkanscirkel, Ragunda med samcoach

Rebecka Grindal, samordnare  
2023-05-02



## Innehåll

<b>Bakgrund och mål</b> .....	2
<b>Syfte med gruppens arbete</b> .....	2
<b>Övergripande mål</b> .....	2
<b>Delmål</b> .....	2
<b>Nyckeltal</b> .....	3
<b>Resultat</b> .....	3
<b>Deltagarredovisning</b> .....	3
Deltagare .....	3
Aktualiserande aktör .....	3
<b>Djupare beskrivning av deltagare i samverkanscirkel</b> .....	4
Stegförflyttning från inskrivning till utskrivning för samplaneringsärenden .....	5
<b>Samcoach som insats</b> .....	6
Beskrivning av insatsen .....	6
Resultat för insatsen.....	7
Resultat år 1: .....	7
Resultat år 2: .....	7
Resultat år 3: .....	7
Resultat år 4: .....	7
Resultat för perioden november-2022 till april-2023: .....	8
<b>Jämställdhet</b> .....	8
<b>Gruppens arbete</b> .....	9
Rutiner och planeringsdagar .....	9
Våld i nära relation .....	9
Statistikverktyg för stegförflyttning .....	10
<b>Gruppens sammansättning</b> .....	10
<b>Personal finansierade via Samordningsförbundet i Jämtlands län</b> .....	10
<b>Utbildning- kompetenshöjande insatser för personal</b> .....	10
<b>Projektkonomi</b> .....	11
<b>Marknadsföring/spridningsaktiviteter</b> .....	11
<b>Reflektion/lärande/erfarenheter</b> .....	11
<b>Reflektioner från handläggarna</b> .....	11
<b>Identifierade utvecklingspunkter för arbetet i samverkanscirkeln:</b> .....	13
<b>Risker</b> .....	13
<b>Besluts punkter inför kommande år:</b> .....	16
<b>Bilaga 1: GAP-analys</b> .....	17

## Bakgrund och mål

Bakgrund till samverkanscirkeln i Ragunda med samcoach är att myndigheterna/verksamheterna i Ragunda kommun såg hur antalet individer som står långt ifrån arbetsmarknaden ökade och att fler blev kvar i en längre arbetslöshet. Samtidigt saknades ett forum där handläggarna hade mandat att gemensamt i samverkan med andra aktörer planera och jobba med komplexa ärenden som var i behov av en bredare samplanering. Det fanns även en bristande kunskap i att förstå varandras roller mellan myndigheter/verksamheter.

I en process tillsammans med samordningsförbundet i Jämtlands län och en handläggargrupp med representanter från Ragunda kommun, Region Jämtland Härjedalen, Arbetsförmedlingen och Försäkringskassan arbetades en ny metod fram genom att inventera vilka forum som redan fanns och vad som saknades. Vidare plockades erfarenheter från liknande projekt i både Sollefteå och Ånge kommun upp och presenterades. Utifrån den arbetsprocessen presenterade arbetsgruppen ett förslag på ett nytt forum – **Samverkanscirkel, Ragunda med samcoach**. Detta presenterades tidigt 2018 för LOKSAM-gruppen (*lokal samordning*) där cheferna för Ragunda kommun (*Individ- och familjeomsorgen och Arbetsmarknad och integration*), Arbetsförmedlingen och Region Jämtland Härjedalen fattade beslut om att gå vidare med en ansökan som senare beviljades av Samordningsförbundet i Jämtlands län. Försäkringskassan valde att kliva av projektet vid denna tidpunkt med hänvisning till deras riktlinjer om att endast delta i forum där den sökande sitter med vid mötet vilket inte Samverkanscirkel, Ragunda är.

## Syfte med gruppens arbete

- Att kartlägga och samplanera individers insatser för att lättare komma fram till behov och ge möjlighet till en bättre individuell plan.
- Att genom samverkan få tillgång till flera kompetenser och kunskap som stärker de olika professionella rollerna.
- Att samordna och prioritera vägledning genom samcoach som insats.

## Övergripande mål

Att genom stärkt samverkan mellan Arbetsförmedlingen, Försäkringskassan, Ragunda kommun och Region J/H effektivisera och kvalitetshöja arbetet med individer som står långt ifrån arbetsmarknaden.

## Delmål

- Skapa en hållbar samverkansstruktur för myndighetssamverkan.
- De individer som får hjälp via Samcoach ska uppleva att stödet har varit ändamålsenligt och effektivt samt gjort märkbar skillnad för enskild individ. Individer som har aktualiserats i Samverkanscirkeln ska därefter vara i åtgärd eller ha en handlingsplan.
- Deltagande personal har ökat sin kännedom/medvetenhet om varandras verksamheter kunskaper, roller och arbetssätt.

## Nyckeltal

Nyckeltalen som gäller insatsen samcoach har ändrats över tid och därför kommer resultaten redovisas utifrån de nyckeltal som fanns under det år som rapporterna skrivits. Resterande nyckeltal har varit bestående under hela projektperioden.

- 25 personer ska årligen aktualiseras till Samverkanscirkeln.
- Det ska kontinuerligt finnas 10 pågående ärenden hos Samcoach.
- Efter insats Samcoach, där uppdraget varit att nå egenförsörjning, ska 75 % nått egenförsörjning.
- 75% av uppdragen vid insats samcoach ska ha nått måluppfyllelsen.
- 10 möten med Samverkanscirkeln årligen där samtliga myndigheter/verksamheter deltar.

## Resultat

Resultaten som redovisas i rapporten är från juni 2018 till och med april 2023.

### Deltagarredovisning

*Individer som finns i minst två verksamheter/ myndigheter eller som är i behov av en bred samplanering.  
Ålder: 16 - 64 år*

#### Deltagare

*Ett av nyckeltalen för projektet har varit att 25 personer årligen ska aktualiseras. Under projekttiden har 72 aktualiseringar gjorts i samverkanscirkel varav två individer aktualiserats vid två olika tillfällen. Därmed har 70 unika individer aktualiserats varav 29 är män och 41 är kvinnor. Antal aktualiseringar har varierat över åren – med ett snitt på 16 personer per år. Totalt har samverkanscirkel 34 inskrivna deltagare i april 2023.*

*Ett av delmålen i projektet har varit att individer som aktualiserats i samverkanscirkel ska vara i åtgärd eller ha en handlingsplan. Samtliga som aktualiserats har haft möjligheten att få en handlingsplan och/eller fått erbjudande om åtgärd. Dock har ett fåtal deltagare valt att avbryta innan dess på grund av bland annat flytt till en annan kommun, att de tagit tillbaka sitt samtycke eller på grund av försämrat hälsotillstånd.*

#### Aktualiserande aktör

Individ- och familjeomsorgen (IFO): 20 st

Region Jämtland/Härjedalen – Primärvård (HC): 20 st

Region Jämtland/Härjedalen - Psykiatri: 0 st

Arbetsmarknad- och integrationsenheten (AMI): 9 st

Arbetsförmedlingen (AF): 9 st

Försäkringskassan: 0 st

Socialpsykiatri: 2 st

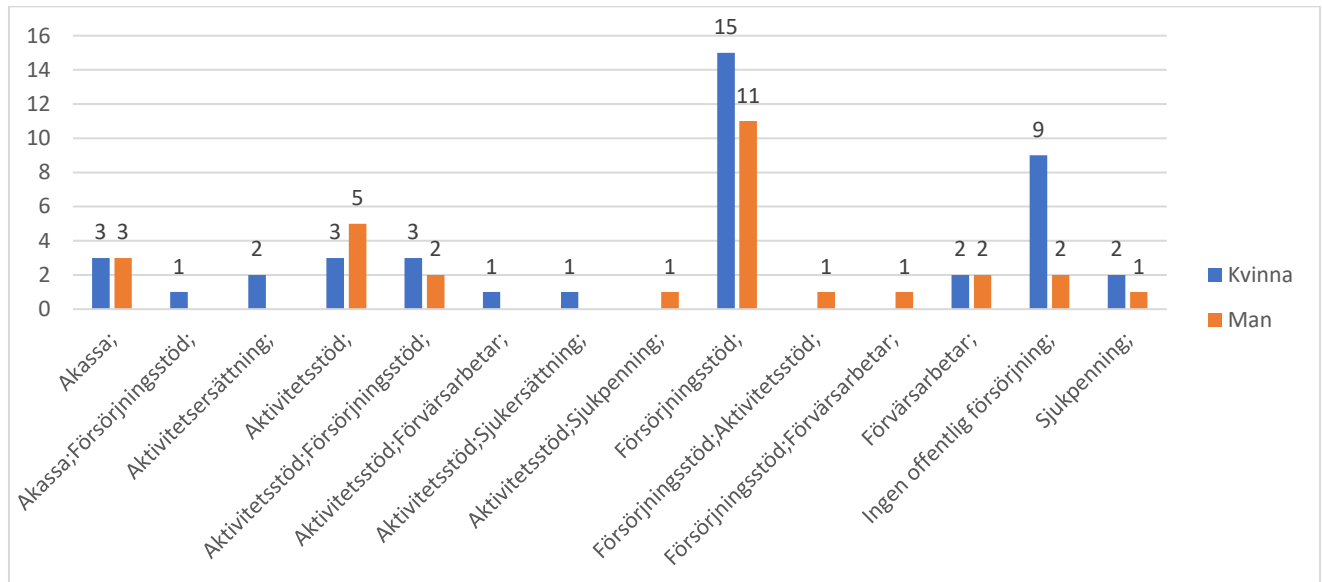
Aktualiseringar av flera parter (AF/IFO/HC/AMI): 12 st

## Djupare beskrivning av deltagare i samverkanscirkel

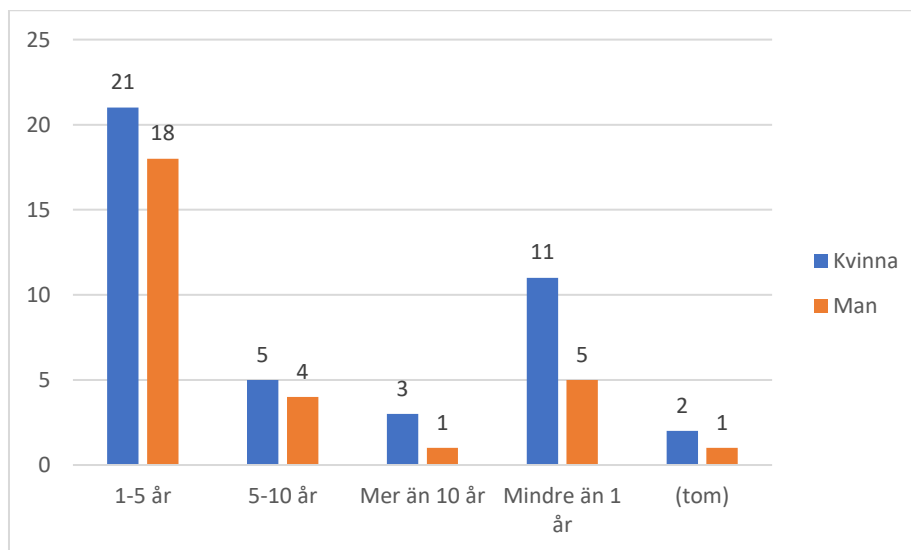
De flesta deltagare i samverkanscirkel hade försörjningsstöd som försörjningsform i samband med aktualiseringen. Vidare har merparten haft en oavbruten offentlig försörjning i 1-5 år.

Majoriteten av deltagarna hade minst en känd funktionsnedsättning vid aktualiseringen.

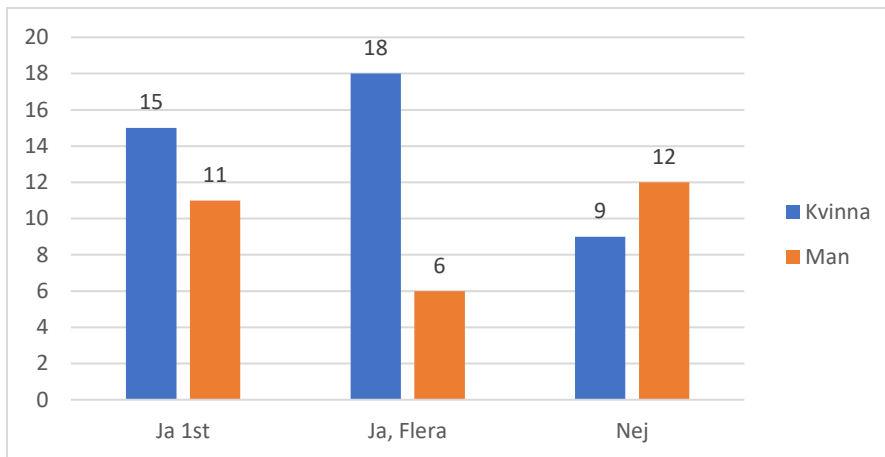
Diagrammen nedan visar variablerna försörjningsform vid aktualisering, hur länge deltagaren haft oavbruten offentlig försörjning och funktionsnedsättning känd vid aktualisering.



Figur 1: Försörjningsform vid aktualisering, samtliga deltagare sedan start



Figur 2 : Hur länge deltagaren haft oavbruten offentlig försörjning i någon form. Stapeln ”tom” betyder att frågan ej är besvarad.

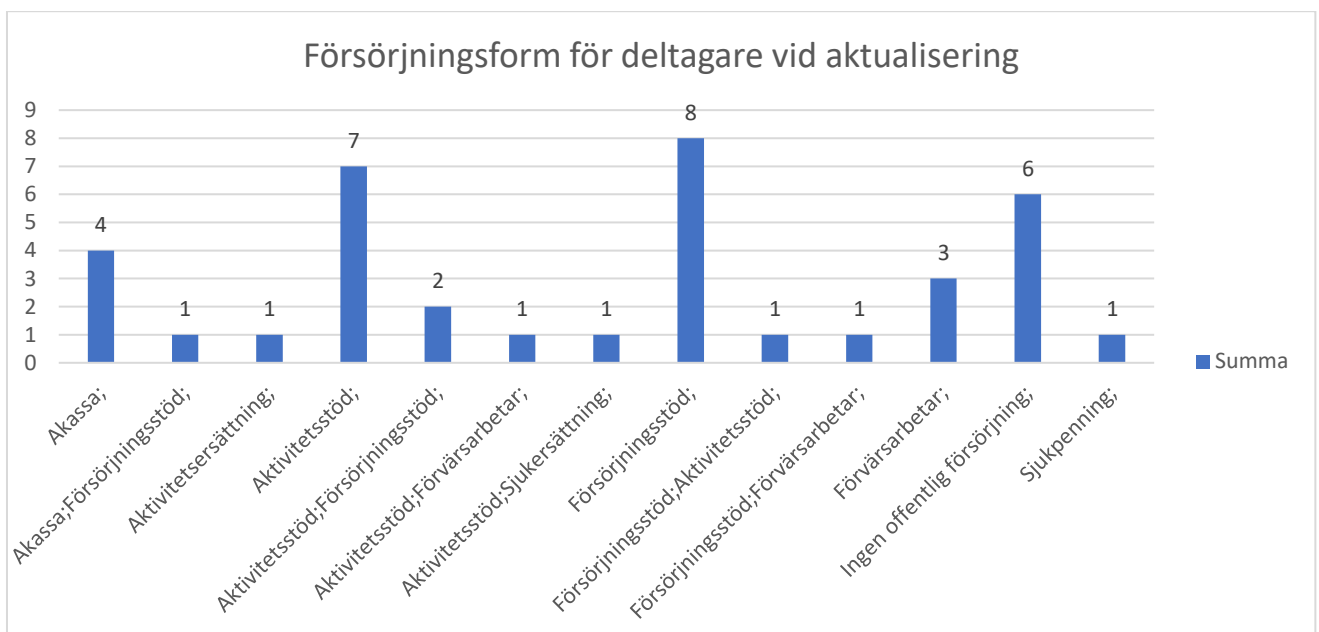


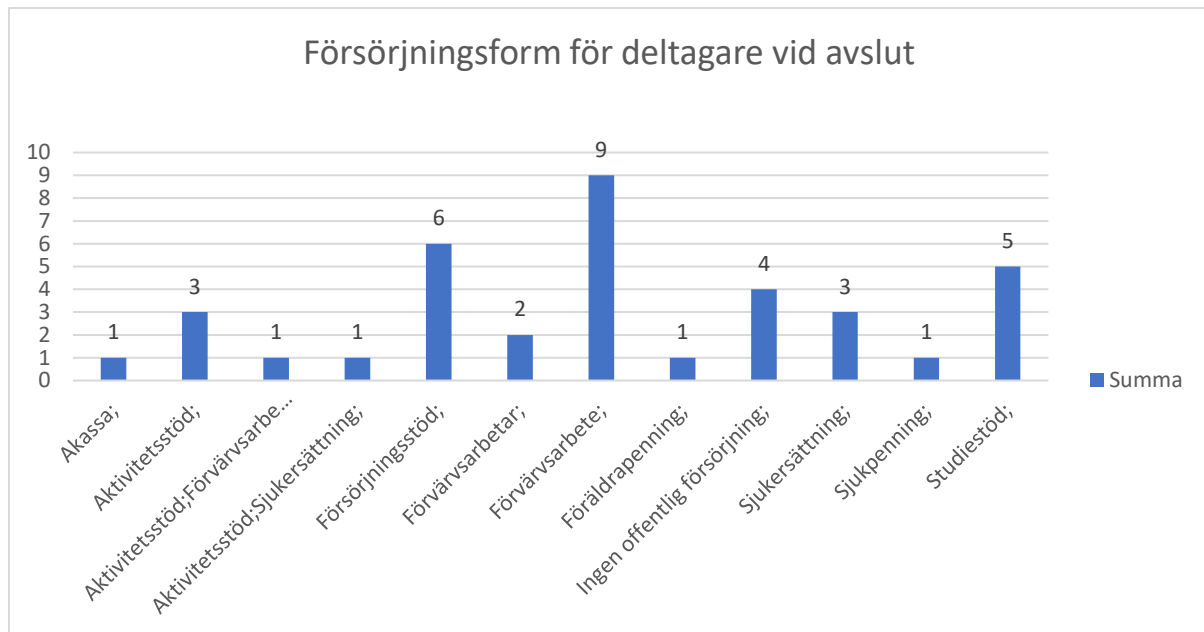
Figur 3: Funktionsnedsättning känd vid aktualisering

De flesta deltagarna som aktualiserats i samverkanscirkel har någon form av funktionsnedsättning. 50 av 72 deltagare har haft minst *en* känd när de skrivs in i samverkanscirkel varav 33 är kvinnor och 17 är män. Totalt har således 70% av deltagarna en eller flera kända funktionsnedsättningar vid aktualisering. De funktionsnedsättningar som finns bland deltagare är både fysiska och psykiska, och kan exempelvis vara förlamning, smärta, NPF (ADHD, autism, mm), depression, ångest, social fobi, PTSD, utmattning/hjärntrötthet. I flera fall fanns/finns misstanke om funktionsnedsättning eller ytterligare -nedsättning, både hos de med redan kända nedsättningar och de utan kända funktionsnedsättningar, och utredning av detta är en av insatserna som kan bli aktuell genom samverkanscirkel. En annan viktig del av insatserna som ges i samverkanscirkel är olika former av vårdkontakter såsom psykiatri eller specialistvård.

#### Stegförflyttning från inskrivning till utskrivning för samplaneringsärenden

Under projektets period har 38 deltagare avslutats i samverkanscirkel. Diagrammen nedan visar deras försörjningsform vid aktualisering respektive vid avslut.





Figur 4: Försörjningsform vid aktualisering respektive avslut för deltagare som avslutats under perioden för projektet.

### Kommentar till diagrammen:

Resultaten visar att 19 deltagare vid avslut var självförsörjande genom enbart förvärsarbete, studier eller sjokersättning. Vid aktualisering försörjde sig 3 deltagare enbart genom förvärsarbete och ingen deltagare hade enbart studiestöd eller sjokersättning som försörjning. Det ska understrykas att de ärenden som aktualiseras till samverkanscirkel mestadels är komplexa och individerna har ofta har ett stort behov av stöd för att nå sina mål.

Det har funnits olika skäl till att individer inte haft en mer hållbar försörjningsform vid avslut. När en deltagare avslutas ska det finnas en hållbar planering eller sysselsättning, dock har det inte alltid varit möjligt. Exempel på anledningar till detta har varit; flytt till annan kommun, återkallade av samtycke, tackat nej till den åtgärd som samverkanscirkel erbjudit alternativt försämrat hälsotillstånd som gjort att deltagaren inte kunnat delta i de insatser som samverkanscirkel har eller kan erbjuda.

### Samcoach som insats

#### Beskrivning av insatsen

Samcoach som insats har erbjudits individer i behov av stöd- och rehabiliteringsinsatser för att ta steg mot egenförsörjning. Det har kunnat handla om att uppnå en mer hållbar levnadssituation och/eller en ökad arbetsförmåga alternativt stöd för att påbörja studier. Genom en tydlig genomförandeplan som skapats tillsammans med deltagare och aktualiserande handläggare har coach tillsammans med deltagaren arbetat mot ett tydligt mål som upplevts realistiskt att uppnå. I samverkanscirkel har det varit coachens uppdrag att kommunicera med handläggare under tiden för insatsen och därmed varit länken in till berörda verksamheter. Coachrollen har haft en större flexibilitet som övriga aktörer i samverkanscirkel inte har i sina yrkesroller, vilket skapat bättre förutsättningar att utgå från deltagarens behov, förmåga och önskemål.

De flesta som fått insatsen har en lång väg till någon form av egenförsörjning. Individerna har ofta stora behov av förberedande stöd för att komma närmare arbete, studier alternativt ”hamna rätt i systemet” och därmed få stöd av rätt instans. I det förberedande arbetet har kartläggning

varit en del och då har coachen använt sig av arbetsmaterialet Förutsättning Inför Arbete (FIA) samt Skattning Av Progression mot Arbete (SKAPA). Materialet har använts för att deltagaren själv ska få en uppfattning om dåtid, nutid och framtid inom sin hälsa, levnadssituation samt mål och drömmar kring sysselsättning i framtiden. Med hjälp av kartläggningen har alla aktörer i samverkanscirkel fått en överblick om vilken riktning personen önskar gå, och det har gett coachen en förståelse om deltagarens erfarenheter i det nära arbetet tillsammans. Coachen har arbetat kontinuerligt med olika metoder som syftar till empowerment. Metoderna har använts för att kunna ge deltagarens vilja, behov och tankar utrymme att styra individens egen process för att stärka handlingsförmåga, självförtroende och självkänsla.

## Resultat för insatsen

Under perioden för insatsen har 31 unika individer fått insatsen samcoach. Nedan följer resultaten för insats samcoach.

### Resultat år 1:

*Ett av nyckeltalen var att det kontinuerligt ska finnas 10 pågående ärenden hos samcoach. Samcoach startade sitt arbete i september 2018 och fick sina första deltagare i oktober och beräkningen var att vara uppe i 10 innan första året är slut. Det andra nyckeltalet var att efter insats Samcoach ska 60 % nått ut i en egenförsörjning. Under året avslutades inga deltagare med insatsen med anledning av att det var komplexa ärenden där det fanns ett behov av stöttning under en längre tid.*

### Resultat år 2:

*Under år 2 hade samcoach stadigt 10 pågående ärenden. Tre ärenden med insats samcoach avslutades. En av dessa gick från ingen offentlig försörjning till egenförsörjning efter avslutad insats, en hade egenförsörjning vid start och ökade sin arbetstid från 45% till 65%. Den tredje deltagaren gick från ingen offentlig försörjning till försörjningsstöd. Den tredje deltagaren hade under tiden för insatsen andra behov av stöd och gick från att vara försörjd av föräldrar till att påbörja en väg mot att bli en mer självständig individ. Därmed var resultatet i enlighet med det andra nyckeltalet som var att efter insats samcoach ska 60 % nått ut i en egenförsörjning.*

### Resultat år 3:

*Under år 3 var det tio nya deltagare som erbjudits samcoach som insats och tackat ja till detta. Samcoach avslutades som insats för elva deltagare. Av de elva vars coachinsats avslutats under år 3 har åtta (73%) nått måluppfyllelsen i arbetet med coach. De tre som inte nådde målet hade inte möjlighet att fullfölja den gemensamma planeringen på grund av sjukdomsbild. Nyckeltalet för detta är: 75% av uppdragen vid insats samcoach ska ha nått måluppfyllelsen, vilket betyder att resultatet ligger mycket nära nyckeltalet.*

Det andra nyckeltalet för coachens arbete är: *efter insats Samcoach, där uppdraget varit att nå egenförsörjning, ska 75 % nått egenförsörjning.* För dessa elva deltagare var det tre personer som hade det direkta målet att nå egenförsörjning i sin planering. Samtliga tre nådde det målet; en ökade sin arbetstid från 40% till 100% och fick stöd i att byta inriktning på arbetet, en började studera och en har fått en lönebidragsanställning på deltid.

### Resultat år 4:

*Under år 4 var det varit tio nya deltagare som erbjudits samcoach som insats varav åtta påbörjade insatsen under året. Samcoach avslutades som insats för sex deltagare under år 4. Ett av nyckeltalen var; 75% av uppdragen vid insats samcoach ska ha nått måluppfyllelsen. Under året var det två deltagare som inte hade det direkta målet egenförsörjning, 100 % nådde måluppfyllelsen i arbetet med coach.*



Det andra nyckeltalet för coachens arbete var; *efter insats Samcoach, där uppdraget varit att nå egenförsörjning, ska 75 % nått egenförsörjning.* Det var fyra som hade det direkta målet att nå egenförsörjning i sin planering. Tre av fyra nådde målet; en påbörjade studier på 100 %, den andra deltagaren hade en lönebidragsanställning på 100 % där rehabiliterande insatser ingick i planeringen. Den tredje personen hade vid avslut en lönebidragsanställning på 100%. Det betyder att 75 % har nått egenförsörjning. Den deltagare som inte nådde målen valde att ta tillbaka sitt samtycke för samverkanscirkel.

### Resultat för perioden november-2022 till april-2023:

*Under perioden har samcoach haft elva pågående ärenden.* Under april- 2023 avslutas samcoach som insats i samverkanscirkel och deltagarna har blivit informerade om planering framåt. Av de elva deltagarna har fyra haft som mål att nå egenförsörjning. En av dessa har nått målet och hade vid avslut en lönebidragsanställning på 100 %. En av deltagarna har delvis nått målen och planerar att påbörja studier. De två andra deltagarna behöver fortsatt stöd för att närma sig egenförsörjning.

Av de andra sju vars coachinsats avslutats har tre nått måluppfyllelsen i arbetet med coach. De andra fyra deltagarna hade fortsatt behov av stöd för att nå sina mål.

### Sammanfattning av perioden:

Resultaten för insats samcoach har till största del varit i enlighet med de nyckeltal som funnits för insatsen. Av de 31 deltagare som fått insatsen har 9 haft som mål, att under tiden för insatsen, nå egenförsörjning och 8 av deltagarna har nått målet vid avslut.

Samcoach som insats har varit ett medel och inte ett mål. Att deltagare avslutats hos samcoach har inte varit likställt med att avslutas i cirkeln som helhet. När coachinsatsen avslutats har en fortsatt samlad plan funnits för att individen ska komma närmare arbete, studier alternativt ”hamna rätt i systemet” och få stöd från rätt instans.

## Jämställdhet

Samverkanscirkel har använt verktyget 4R-analys i arbetet med jämställdhet under två år. Genom verktyget har vi fått en bild av fördelningen av kvinnor och män inom handläggargruppen, styrgruppen och bland deltagare. Vi har utöver det fått en bild över hur våra resurser fördelats och utifrån det har vi gjort en handlingsplan för att arbeta med frågan jämställdhet kontinuerligt. En ytterligare vinst av att använda verktyget har varit att få syn på vilka insatser som deltagare erbjudits, inom våra respektive verksamheter, och som varit ett resultat av samverkan kring deltagaren.

Av de 72 deltagare som samverkanscirkel aktualiserat är 41 % män och 59 % kvinnor vilket kan räknas som en jämn könsfördelning utifrån jämställdhetsmyndigheten mått som är 40/60 eller jämnare. Fördelningen av de insatser som vår samverkan lett till har varit mer ojämn, dock behöver hänsyn tas till antalet deltagare som är för få för att ge en korrekt bild. Arbetet med jämställdhetsfrågan är fortfarande viktig och samverkanscirkel kommer fortsätta att sammanställa 4R-analysen en gång per år och under en planeringsdag kommer vi föra samtal kring våra resultat. Utöver det ställer vi frågan ”hade vi tänkt annorlunda om det var motsatt kön?” vid aktualisering av nya ärenden.

## Gruppens arbete

Under hela perioden har samverkanscirkel haft 10 gemensamma möten per kalenderår, vilket motsvarar planeringen och målsättningen. I majoriteten av mötena har samtliga aktörer varit representerade under dessa tillfällen. Vid sjukdom bland handläggarna i gruppen har oftast en ersättare från handläggarens verksamhet deltagit, vilket har fungerat bra. Vid de tillfällen det inte gått att ordna en ersättare har samordnaren inhämtat information från handläggaren för att meddela resterande handläggare.

## Rutiner och planeringsdagar

Under perioden för projektet har planeringsdagar skett kontinuerligt. Planeringsdagarna har varit viktiga för gruppens arbete och samverkan framåt särskilt utifrån att handläggare och samordnare bytts ut under projektets gång. Genom planeringsdagar skapas bättre förutsättningar för implementeringsarbete eftersom det finns utrymme att utveckla arbetet, skapa rutiner samt få en samsyn kring vårt arbetssätt och kring individarbetet.

Under den senaste planeringsdagen i mars-2023 var det ett stort fokus på att planera hur vi ska arbeta framåt i och med kommande förändringar. Dessa är; den länsgemensamma överenskommelsen, avslut av coachinsatsen samt att samordnarens tjänst förändras. I det arbetet använde vi oss av verktyget GAP-analys. Se bifogad fil.

## Våld i nära relation

Under år tre avslutades pilotprojektet våld i nära relationer. Projektet startades upp till följd av ett regeringsuppdrag med mål om att förbättra upptäckten av våld i nära relationer, hedersrelaterat våld och förtyck, sexuellt våld samt med att förmedla adekvata insatser mot detta. Föreningen NNS (Nationella nätverk för samordningsförbund) samverkade i detta uppdrag med Arbetsförmedlingen, Försäkringskassan, Jämställdhetsmyndigheten, Migrationsverket och Socialstyrelsen. Pilotprojektet startades i januari 2020 för att avslutades sista juni 2021.

De parter inom samverkanscirkeln som varit delaktiga i pilotprojektet var rehabkoordinator, Arbetsmarknad- och integrationsenheten samt samcoach. Individ- och familjeomsorgen och Arbetsförmedlingen deltog inte i pilotprojektet. Ambitionen för denna period var att alla deltagare i samverkanscirkeln skulle få frågan om våld via ett särskilt frågeformulär (FOV – frågor om våld), detta skulle sedan ske var tredje månad under det första året och sedan var sjätte månad.

Totalt fick 26 unika deltagare fylla i formuläret via samverkanscirkeln i Ragunda vid ett eller flera tillfällen beroende på när de blev aktuella. Av dessa var 17 kvinnor och 9 män. Ungefär 90 % av både männen och kvinnorna svarade JA på en eller flera av frågorna om de varit utsatta för någon form av våld. Då antalet svar från Ragunda är begränsade är det svårt att dra djupare statistiska slutsatser, annat än att konstatera att det är väldigt vanligt att vara eller ha varit utsatt för våld.

Utifrån resultaten var det tydligt att arbetet med att ställa frågor om våld var fortsatt viktig. Våld i nära relation kan även vara en dold orsak till arbetslöshet och sjukskrivningar. Under planeringsdagar har vi därför fortsatt gjort en planering för att upprätthålla detta arbete. Vid varje aktualiserande ärende i samverkanscirkel bestämmer vi vem som ställer frågor om våld till deltagaren.

## Statistikverktyg för stegförflyttning

När projektet startade skapades ett statistikverktyg med hjälp av Microsoft forms och Excel. Samtliga deltagare har i samband med aktualisering fått en kod som använts för att kunna registrera olika variabler såsom försörjningsform och funktionsnedsättning vid både vid aktualisering och avslut. Verktöget har varit av stor vikt eftersom det dels kunnat visa på deltagares stegförflyttning över tid, dels effekter av samverkan. Det finns dock ett behov av att utveckla verktöget för att bland annat tydliggöra avslutsorsaken.

## Gruppens sammansättning

Gruppen har under tiden för projektet förändrats - samordnare, samcoach och handläggare har bytts ut över tid. Under år 4 tillkom nya parter vilka var psykiatrik och socialpsykiatrik.

### **Nuvarande representerande aktörer i Samverkanscirkel, Ragunda;**

**Arbetsförmedlingen** – Sverker Björnhagen, arbetsförmedlare.

**Individ- och familjeomsorgen** – Lisa Rehnstedt, socialsekreterare ekonomiskt bistånd.

**Primärvården** – Susanne Wiksten, rehabkoordinator.

**Arbetsmarknad och integration** – Madelene Olsson Andersson, arbetsmarknadskonsulent.

**Socialpsykiatrik** – Jhenny Åvik, biståndshandläggare.

**Psykiatrik** – Mona Edler Nilsson, rehabkoordinator.

**Försäkringskassan** – I nuläget pågår en utvärdering av en pilot för hur Försäkringskassan fortsatt ska medverka och därför finns ingen representant.

## Personal finansierade via Samordningsförbundet i Jämtlands län

**Samordnare** - Från och med oktober 2021 Rebecka Grindal. Anställd vid Arbetsmarknad- och integrationsenheten, Ragunda kommun.

Samordnaren, 20 % finansierad via samordningsförbundet i Jämtlands län, har haft till uppgift att vara sammankallande till alla möten, skriva kallelse, planera inför planeringsdag och representera projektet vid externa sammanhang. Samordnaren har också som roll att stötta samcoach i sitt arbete, detta genom planerade månadsmöten och vardaglig kontakt. Vidare har också samordnaren i sin roll att stötta övriga aktörer i deras medverkan i samverkanscirkeln.

**Samcoach** – Från och med maj 2022 är Rebecka Bergerstam samcoach på 100%.

Samcoach, 100 % finansierad av samordningsförbundet i Jämtlands län, har i uppdrag att coacha och stötta deltagare mot att ta steg mot egen försörjning och större egenmakt.

## Utbildning- kompetenshöjande insatser för personal

Personal som finansierats av samordningsförbundet, vilket är samcoach och samordnare, har under projektets gång gått flertalet utbildningar i syfte att fortbilda sig inom relevanta områden och metoder. Samordnare har utöver det deltagit i kunskap- och analysdagar och SamJamt-dagar ordnade av samordningsförbundet i Jämtlands län.

Samordnare, samcoach och handläggare har under projektets gång deltagit i handläggargrupp och erfarenhetsutbytar-dagar som ordnats via samordningsförbundet i Jämtlands län. Utöver det har det varit utbildningar under planeringsdagar.

## Projektekonomi

Utfall för 2018: Personalkostnader: 247.995:76, Övriga kostnader: 31.663:83

Utfall för 2019: Personalkostnader 585.363:30, Övriga kostnader: 27.759:40

Utfall för 2020: Personalkostnader: 658.731:88, Övriga kostnader: 4.637:07

Utfall för 2021: Personalkostnader: 401.203:57, Övriga kostnader: 21.180:43

Utfall för 2022: Personalkostnader: 530.109:40, Övriga kostnader: 35.628:46

Utfall för 2023: Personalkostnader: 212.052:40, Övriga kostnader: 2.800

## Marknadsföring/spridningsaktiviteter

Samverkanscirkel har genom åren spridits inom de egna myndigheterna/verksamheterna vilket är mycket positivt och en förutsättning för att insatsen ska fungera fullt ut. Samordnare har informerat om att det finns möjlighet att komma ut till verksamheten/myndigheten för att berätta om samverkanscirkel och hur personal kan aktualisera deltagare. På önskemål av handläggare har en broschyr för samverkanscirkel utformats under våren 2022 vilken kan lämnas till individer.

Samordnaren ingår i ett samverkansforum där andra samordnare, för liknande samverkansinsatser, från länets kommuner ingår. Genom detta forum ökar möjligheten för erfarenhetsutbyte.

## Reflektion/lärande/erfarenheter

### Reflektioner från handläggarna

#### Delmål för projektet - skapa en hållbar samverkansstruktur för myndighetssamverkan

Under projektets gång har handläggargruppen förändrats. Personal har bytts ut samt att det under år 4 tillkom två parter; biståndshandläggare från biståndsenheten och rehabkoordinator från psykiatri. När grupp sammansättningen blir ny innebär det utmaningar dels för de nya handläggarna, dels för gruppen. Det handlar om att hitta sina roller, komma in i arbetssättet och få en förståelse för vilka förväntningar som man kan och bör ha av övriga parter i gruppen. Detta kräver tid och mycket fokus hamnar på gruppen och arbetssättet. I det arbetet har planeringsdagar varit viktiga för att få en samsyn kring syftet med arbetet, hur vi genomför arbetet och kring individarbetet. För att fortsatt bibehålla samverkansstrukturen är planeringsdagar av stor vikt, det är därmed viktigt att ta hänsyn till detta i det fortsatta arbetet med handläggargruppen. I nuläget en klar struktur för arbetet som fungerar väl men i och med kommande förändringar krävs insatser för att den nya strukturen ska implementeras.

Trots de förändringar som skett inom gruppen över tid finns ett fortsatt stort engagemang för både individernas bästa och för att samverkansarbetet ska fortsätta utvecklas. Det har även varit till stor nytta med fler parter då det tillfört nya perspektiv, kompetens och bättre möjligheter till ytterligare viktiga insatser i individarbetet.

Det har av handläggare lyfts att en processledare i form av samordnare är betydelsefull för samverkan. Det behöver finnas en person som håller strukturen för arbetet och mötena samt håller i utvecklingsarbetet kring samverkan utifrån handläggarnas önskemål.

#### Delmål för projektet - deltagande personal har ökat sin kännedom/medvetenhet om varandras verksamheter kunskaper, roller och arbetssätt

Detta är en viktig grund i samverkan och handläggare i gruppen upplever en ökad kännedom kring varandras verksamheter. Under projektet har samtliga haft en lärandedel om den egna verksamheten. Handläggargruppen har kommit fram till att detta ska vara ett återkommande tema under vår lärandedel i mötena. Syftet är att vi ska få kontinuerliga uppdateringar men även för att nya handläggare ska få informationen.

#### Effekter av samverkan

Samverkanscirkeln ses som en mycket givande insats av samtliga inblandade handläggare. Rutinen som är upparbetad fungerar väl. Vid samplaneringsärenden är individen delaktig i den egna planeringen och process genom den samtyckesblankett som fylls i vid aktualisering. Utöver det har den aktualiserande handläggaren kontakt med individen i samband med cirkelns möten för att kunna arbeta utefter individens riktning. Samverkan bidrar till en helhetsbild kring individens situation och möjliggör att parterna arbetar mot samma mål vilket gör det mer effektivt både för individen och handläggare. Det ger även bättre förutsättningar att vara flexibel och se till individens behov, det vill säga arbeta med ett personcentrerat förhållningssätt genom att då utgå från individens unika resurser och behov. Handläggarna lyfter vidare att samverkan bidragit till enklare kontaktvägar och snabba svar av professionella som är insatta i ärendena – som även det bidrar till att individens process effektiviseras. Utöver det har det varit av vikt att individerna får vara kvar i samverkanscirkel under en längre tid då processerna ofta kräver det. Det har gett bättre förutsättningar för individen att få en planering som är hållbar över tid.

Under projektets period har avsaknaden av socialpsykiatri i kommunen uppmärksammats vilket lyfts i tidigare årsrapporter. Det har saknats ett tillgängligt boendestöd där personalen har utbildning och erfarenhet för att kunna möta de behov som funktionsnedsatta kan behöva. Likaså ett behov av fler kontaktpersoner för individer som är isolerade. Den 1 mars 2022 startades en enhet för verkställighet av beslut enligt LSS och socialpsykiatri. Det har varit positivt för många deltagare som genom det har fått det stöd de behöver i vardagen för att öka möjligheten att komma närmare arbetsmarknaden.

Under tiden för samverkanscirkel har avsaknaden av en mötesplats, för individer som inte klarar arbete på den öppna arbetsmarknaden eller på arbetsmarknad- och integration, varit märkbar. Sedan januari-2022 har projekt MÖTAS (människor över till aktiv sysselsättning) startat vilket blivit en mötesplats för individer med psykisk ohälsa och som upplever sig isolerade. Genom den möjligheten är förhoppningen att det ska ge effekt på den psykiska hälsan och att individerna på sikt rustas för att påbörja andra insatser. De insatserna kan i sin tur leda till inskrivning på Arbetsförmedlingen och därmed omfattas de av det insatsutbud som finns för att närma sig arbetsmarknaden.

## Identifierade utvecklingspunkter för arbetet i samverkanscirkeln:

- följa upp den nya GAP-analysen för att fortsätta arbeta mot en hållbar samverkansstruktur.
- fortsätta arbeta med det gemensamma förhållningssättet gentemot individerna att det är de själva som leder och styr sin väg mot egenförsörjning.
- förbättra arbetet med att fånga upp unga individer innan de hamnar långt från arbetsmarknaden. Se över om vi kan få till ett bra samarbete med Jämtlands gymnasium och KAA.

## Risker

Risker som har identifierats under tidigare år och som behöver lyftas framåt;

### - **Ungas psykiska ohälsa och unga med funktionsvariationer**

Det finns många ungdomar i utanförskap idag och många unga med psykisk ohälsa. Här ser handläggargruppen att det finns möjlighet att göra en viktig insats för att fånga upp unga i utanförskap, men också förhindra att de hamnar där.

Under projekttiden har det uppmärksammats att flertalet unga vuxna har varit underdiagnostiserade. Individerna har ofta betyg från grundskolan men har många gånger inte fått betyg från gymnasiet och hamnar i vissa fall i utanförskap efter det. Dessa individer har under tiden i samverkanscirkel fått en NPF-diagnos och därefter fått stöd för att få en mer fungerande vardag och stöd för att närma sig arbete eller studier. En frågeställning som finns utifrån det är om de unga kunnat fångas upp och fått stöd i ett tidigare skede? Hur kan vi i så fall arbeta vidare med den frågan?

En grupp som uppmärksammats varit svår att fånga upp är unga som bor hemma och försörjs av sina föräldrar. Föräldrar har ibland ingen kännedom om vilket stöd som finns i samhället och de unga fortsätter därför vara isolerade under lång tid. Hur kan kommunen arbeta för att fånga upp dessa individer?

Psykiatrins långa väntetider för utredningar, behandling och arbetsterapi ses som en risk utifrån gruppen unga men även för vuxna. Utöver det finns i nuläget ingen arbetsterapeut inom primärvården. Väntetiderna leder till längre processer för att komma närmare studier eller arbete. För att individerna ska få det stöd de behöver under den arbetslivsinriktade rehabiliteringen är regionens insatser en viktig del.

Samverkanscirkeln önskar ett tydligare samarbete både med gymnasieskolan och med det kommunala aktivitetsansvaret (KAA) för att fånga upp unga personer som riskerar att avbryta sina gymnasiestudier, eller redan har avbrutit dem, i tid.

### - **Försäkringskassans frånvaro vid samplanering av individärenden**

Försäkringskassans frånvaro vid samplanering av individärenden är fortsatt märkbar, vilket även lyfts i tidigare rapport. Eftersom Försäkringskassan i vissa fall är en stor del i

planeringen kring individen så blir det tydligt att deras kunskap och information i ärendet saknas. Det finns ett behov av ärendenära råd.

- **Samcoach avslutas som insats i samverkanscirkele**

Insatsen samcoach har varit särskilt viktig i samverkanscirkele, då det gått att följa individer närmare och mer samlat över tid. Insatsen har till skillnad från andra insatser varit mer flexibel och behoven som individen har, i förhållande till samverkanscirkelns olika parter, kan därmed tillgodogöras på ett bättre sätt. Insatsen har också fungerat mycket bra som stöd till handläggare för att kunna vila i att individen får en helhetsplanering och att samtliga inblandade parter har en samsyn kring behov och planering.

När coach inte längre är en möjlig insats finns en risk att, särskilt de unga som har svårt att påbörja kontakter samt hemmasittande individer, blir svårare att fånga upp. Kontinuitet och täta uppföljningar har setts som en framgångsfaktor för många av individerna. Det coach kunnat tillföra är att över tid bygga tillit och förtroende och att kunna följa individen från kartläggning till insats. En annan risk är att verksamheternas ramar kan bli mer styrande - vem som kan göra vad. Samcoach har varit en insats som fyllt det organisatoriska tomrum som finns och har varit en väldigt viktig funktion för några av de mest utsatta i samhället.

En farhåga som framkommit från handläggargruppen när insatsen coach avslutas är en ökad arbetsbelastning. För att individerna dels innan handläggarmöten ska få yttra sina funderingar och förmedla sitt nuläge, dels få en återkoppling efter möten krävs utrymme att göra det. Samcoach har tidigare fyllt funktionen att följa individer med stora behov av stöd samt att vara länken in till alla verksamheter.

- **Kravet på digitalisering och avancerad svenska**

En risk som tidigare lyfts och som samverkanscirkeln fortfarande ser är en grupp individer som inte klarar av myndigheternas krav på digitala kunskaper och/eller svenskanivå. Dessa individer får sanktioner från Arbetsförmedlingen för att de inte förstår eller klarar av att leva upp till de krav som ställs på dem. Sanktionerna innebär att de retroaktivt blir avstängd från sin rätt till aktivitetsstöd. Detta medför i sin tur att de blir återbetalningsskyldiga till Försäkringskassan för felaktigt utbetalt aktivitetsstöd. Då aktivitetsstöd är den enda inkomst dessa personer får, har de oftast kompletterande försörjningsstöd.

Försörjningsstöd kan inte sökas för att betala av skulder, och personerna måste därmed ta av sina redan minimala besparingar för att betala tillbaka skulden. För vissa leder detta till att skulderna växer och blir omöjliga att betala tillbaka. Hur fångar vi upp dessa i tid innan det händer?

- **Rätt stöd för långsam progression i svenska**

Anledningen till att progressionen i svenska språket är långsam kan vara olika, exempelvis att individen har läs- och skrivsvårigheter, inlärningssvårigheter alternativt analfabetism.

De flesta av dessa individer är fullt arbetsföra men ha svårigheter att ta sig in på arbetsmarknaden på grund av att de inte kan ta till sig det svenska språket. Det finns ingen självklar myndighet eller enhet som utreder dessa personer. Det blir en annan form av utanförskap. Hur stöttar dessa individer till egenförsörjning? Vem hänvisar vi dessa personer till för att utreda eventuell dyslexi eller andra inlärningssvårigheter? Här behöver vi bättre kunskap och en tydligare väg framåt.

- **Arbetsförmedlingens omorganisering**

Under perioden för projektet har aktualiseringar från Arbetsförmedlingen främst skett under år 2018 och 2019 då 5 deltagare aktualiserats per år. Under 2020 var det 3 deltagare, under 2021 var det 2 deltagare och under 2022 var det 1 deltagare, som aktualiserades av myndigheten. En orsak till detta kan vara den omorganisering som skett och som kan ha lett till att individ- och lokalkännedomen minskat. Det finns en risk med att individer har kontakt med arbetsförmedlare över hela landet och som därmed inte har kännedom om förutsättningar på arbetsmarknaden, geografi och avstånd i kommunen. Utöver detta finns en risk att individer i behov av stöd förblir okända och att färre ärenden uppmärksammas till samverkanscirkel. Hur kan vi arbeta för att berörda arbetsförmedlare får en ökad kännedom om samverkanscirkel?

- **Arbetsmarknad- och integration framåt**

Politiken i Ragunda kommun har fortsatt inte satt någon ambitionsnivå eller mål för arbetsmarknad- och integration (AMI).

De deltagare som kommer ut i arbetsträning och praktik, efter planering i samverkanscirkel, är främst inom AMI:s arbetsträningsarenor. De arenor som finns är begränsade och inte alltid i linje med de mål eller intresse som individen har. Det finns ett behov av att utöka platser där individen kan påbörja steg mot arbete. En del i detta kan vara kommunens övriga verksamheter, vilket tidigare varit svårt att få till. De fördelar som finns med att utöka utbudet är dels att individer kommer vidare och utvecklas efter en arbetsträning på AMI, dels för att kunna anpassa efter individens behov, förmåga och resurser. Hur kan kommunen arbeta för att fler verksamheter har förutsättningar att ta emot deltagare?

Den senaste perioden har det varit flertalet personer i kö för att påbörja arbetsträning eller praktik på AMI vilket berott på personalomsättning. Det har påverkat såväl samverkanscirkels arbete som Arbetsförmedlingen och IFO:s arbete med individer. Eftersom det tar lång tid att få en plats på AMI bidrar det till att individernas processer tar längre tid.



## Beslutspunkter inför kommande år:

De förslag handläggargruppen önskar lägga till styrgruppen att fatta beslut om:

1. Att insatsen STAR Ragunda med samordnare på 50 % påbörjas.
2. Att undersöka möjligheten att fortsatt finansiera insatsen coach i STAR.
3. Att fortsätta fokusera på implementeringsarbetet genom att följa upp GAP-analysen och handläggargruppens rutiner.
4. Att fortsätta följa upp 4R-analysen och den åtgärd som samverkanscirkel bestämt för det fortsatta arbetet med jämställdhet.
5. Att planeringsdagar för handläggargruppen fortsatt sker 2 gånger per år.

## Bilaga 1: GAP-analys.

## STEGFÖRFLYTTNING PÅ ORGANISATIONSnivÅ - STAR

